

## Encuesta de Viajeros Internacionales (EVI), febrero 2025

Próxima publicación: 12 de mayo del 2025

### Gasto total y gasto medio

El gasto total de los visitantes internacionales que llegaron a México (excursionistas y turistas<sup>1</sup>) en febrero fue de 3.25 mil millones de dólares (Cuadro 1), mostrando un crecimiento anual de 2.46% (Figura 1) de acuerdo con cifras originales. Este es el menor crecimiento del gasto total para un mes de febrero desde el 2021, cuando el turismo se vio afectado por la pandemia. De este gasto, el 92.28% estuvo explicado por turistas internacionales y el 7.72% por excursionistas internacionales.

En febrero, el gasto medio por visitante se ubicó en 440.82 dólares, retrocediendo 8.04% a tasa anual según cifras originales. El retroceso anual del gasto medio se debe a que el número total de visitantes ha crecido a un ritmo más acelerado que el gasto total.

Considerando una depreciación del peso mexicano frente al dólar estadounidense del 19.70% entre febrero de 2024 y febrero de 2025, junto con una inflación acumulada de 3.77% en ese mismo periodo, el gasto total de los visitantes en pesos reales creció 15.30% anual, mientras el gasto medio en este mismo periodo se incrementó 19.66% anual.

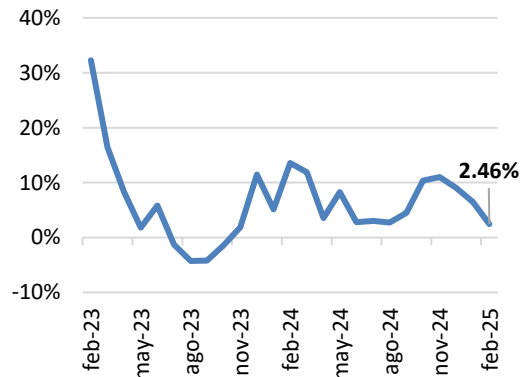
### Gasto total y gasto medio respecto a niveles pre pandemia

Con respecto a febrero de 2019 (pre pandemia), el gasto total muestra un crecimiento de 45.67% en términos nominales, y el gasto medio registra un aumento de 51.18% en términos nominales (Cuadro 1).

Para hacer una comparación en términos reales, de febrero de 2019 a febrero de 2025, se registró una depreciación del peso de 6.52% frente al dólar y una inflación acumulada del 34.58%. Tomando en cuenta lo anterior, el gasto total de los visitantes en pesos reales creció 15.30%, y el gasto medio real en pesos aumentó 19.66% (Figura 2).

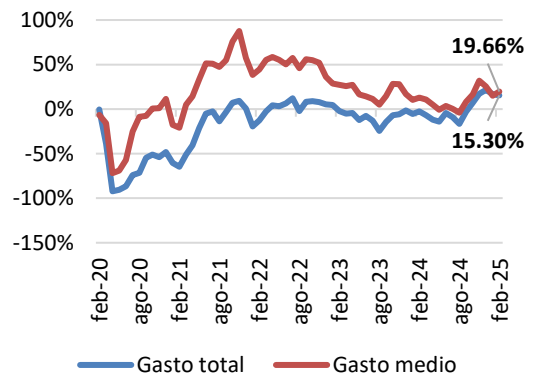
<sup>1</sup> Turistas internacionales: aquellos que permanecen al menos una noche en el país.  
Excursionistas internacionales: aquellos que entran y salen del país en el mismo día.

Figura 1. Gasto total, variación anual (%)



Fuente: GF BASE con información de INEGI.

Figura 2. Variación vs 2019 del gasto real (%)

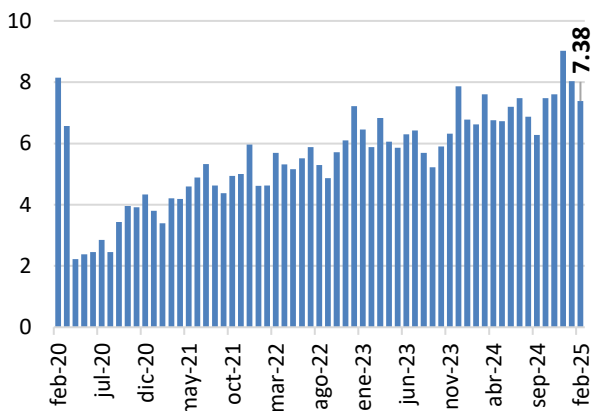


Fuente: GF BASE con información de INEGI.

### Número de visitantes

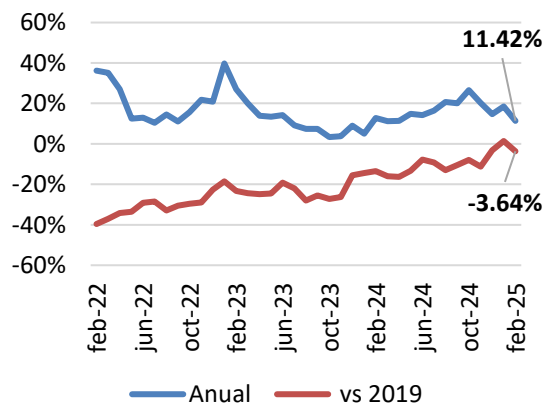
En febrero de 2025, ingresaron a México un total de 7.38 millones de visitantes (Figura 3). A tasa anual, el número total de visitantes mostró un crecimiento de 11.42% (Figura 4), el menor crecimiento para un mes de febrero desde el 2021, cuando la entrada de viajeros cayó 58.30% anual por la pandemia. Con esto, el total de visitantes muestra un rezago de 3.64% respecto a febrero de 2019, previo a la pandemia. En el primer bimestre del año, el número de visitantes asciende a 15.42 millones de personas (Figura 5), mostrando un incremento anual de 15.03% respecto al mismo periodo de 2024, pero todavía con un rezago de 1.06% respecto al mismo periodo del 2019 (previo a la pandemia).

**Figura 3.** Número de visitantes, ingresos en millones de personas



Fuente: GF BASE con información de INEGI.

**Figura 4.** Visitantes, variación anual y vs 2019 (%)

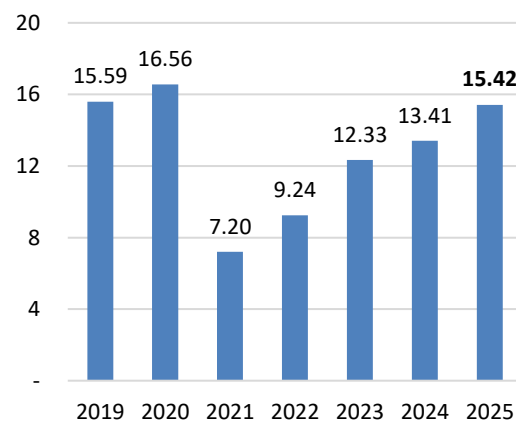


Fuente: GF BASE con información de INEGI.

Por un lado, los **turistas internacionales** se clasifican en *turistas de internación* (vía aérea y vía terrestre) y *turistas fronterizos* (peatones y en automóviles). Los turistas internacionales explicaron en febrero el 50.43% del total de visitantes (Figura 5).

Por otro lado, los **excursionistas internacionales** se clasifican en *excursionistas fronterizos* (peatones y en automóviles) y *excursionistas en cruceros*. Los excursionistas internacionales explicaron en febrero el 49.57% del total de visitantes (Figura 5).

**Figura 5.** Visitantes acumulados en el primer bimestre de cada año, millones de personas

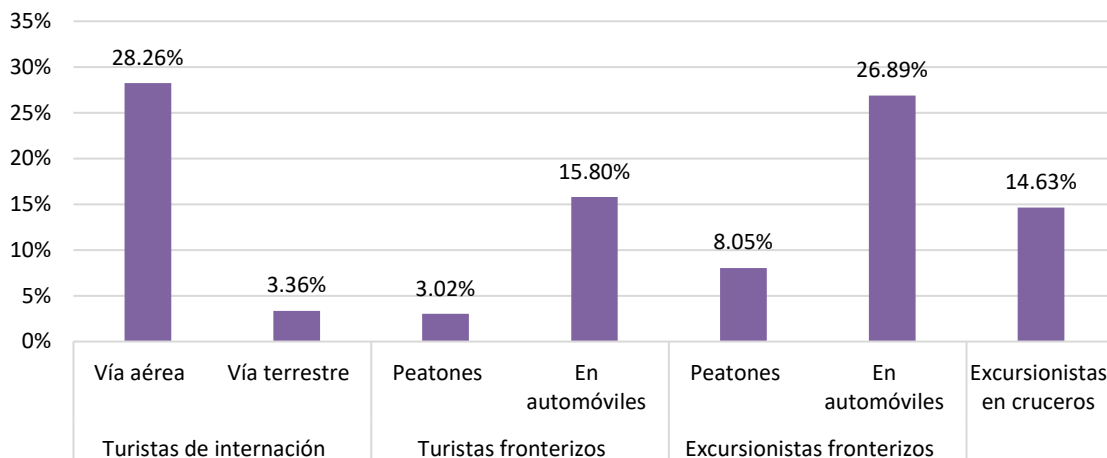


Fuente: GF BASE con información de INEGI.

## Transporte

Los automóviles fueron el principal medio de transporte en febrero, con 3.15 millones de personas, de las cuales 1.17 millones eran turistas fronterizos y 1.99 millones excursionistas fronterizos, lo que representó el 42.68% del total de visitantes. El segundo medio de transporte más utilizado fue vía aérea, con 2.09 millones de personas, equivalentes al 28.26% del total de visitantes, siguen excursionistas en cruceros, con 1.08 millones de personas, lo que representa el 14.63% del total y peatones con 0.82 millones de personas (0.22 millones de turistas fronterizos y 0.59 millones de excursionistas fronterizos), representando el 11.07% del total. Por último, los turistas de internación que viajaron por tierra fueron 0.25 millones (3.36%). En conjunto, estos datos suman el 100% de los visitantes internacionales (Figura 6).

**Figura 6.** Porcentaje de visitantes por tipo y medio de transporte, febrero de 2025



Fuente: GF BASE con información de INEGI.

**Cuadro 1.** Resumen de visitantes internacionales, febrero del 2025 y años anteriores.

Concepto	feb-19	feb-20	feb-21	feb-22	feb-23	feb-24	feb-25	feb 2025 vs feb 2024	feb 2025 vs feb 2019
<b>Número de visitantes (millones de personas)</b>	<b>7.66</b>	<b>8.15</b>	<b>3.40</b>	<b>4.63</b>	<b>5.88</b>	<b>6.63</b>	<b>7.38</b>	<b>11.42%</b>	<b>-3.64%</b>
Turistas internacionales	3.38	3.76	1.59	2.62	3.23	3.45	3.72	7.79%	-0.95%
Excursionistas internacionales	4.29	4.39	1.81	2.01	2.65	3.17	3.66	15.37%	-14.61%
<b>Gasto total (mil millones de dólares)</b>	<b>2.23</b>	<b>2.35</b>	<b>0.80</b>	<b>2.11</b>	<b>2.80</b>	<b>3.18</b>	<b>3.25</b>	<b>2.46%</b>	<b>45.67%</b>
Turistas internacionales	2.06	2.16	0.71	2.00	2.63	2.97	3.00	0.99%	39.12%
Excursionistas internacionales	0.18	0.19	0.09	0.11	0.17	0.20	0.25	24.07%	32.16%
<b>Gasto medio (dólares)</b>	<b>291.58</b>	<b>288.21</b>	<b>234.94</b>	<b>457.01</b>	<b>475.89</b>	<b>479.34</b>	<b>440.82</b>	<b>-8.04%</b>	<b>51.18%</b>
Turistas internacionales	608.93	574.28	448.76	763.90	814.25	860.87	806.57	-6.31%	40.45%
Excursionistas internacionales	41.49	43.29	47.89	56.50	64.23	63.83	68.65	7.55%	58.58%

Fuente: GF BASE con información de INEGI.

---

**Gabriela Siller Pagaza, PhD**

Directora de Análisis Económico-Financiero

[gsiller@bancobase.com](mailto:gsiller@bancobase.com)

Tel. 81512200 ext. 2231

**Jesús A. López Flores**

Subdirector de Análisis Económico-Financiero

[jlopezf@bancobase.com](mailto:jlopezf@bancobase.com)

**Gerardo Villarreal Morales**

Analista Económico-Financiero

[gvillarrem@bancobase.com](mailto:gvillarrem@bancobase.com)

El presente documento ha sido elaborado por Grupo Financiero BASE para fines EXCLUSIVAMENTE INFORMATIVOS y basado en información y datos de fuentes consideradas como fidedignas. Sin embargo, Banco Base NO asume responsabilidad alguna por cualquier interpretación, decisión y/o uso que cualquier tercero realice con base en la información aquí presentada. La presente información pretende ser exclusivamente una herramienta de apoyo y en ningún momento deberá ser utilizada por ningún tercero para fines políticos, partidistas y/o cualquier otro fin análogo.