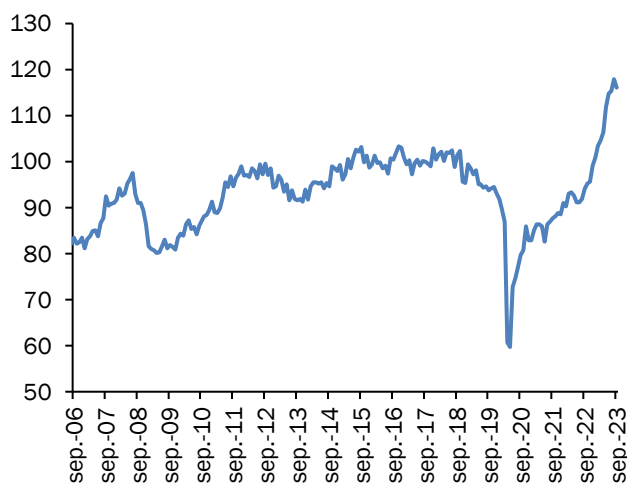


## Inversión Fija Bruta

Cifras de septiembre 2023

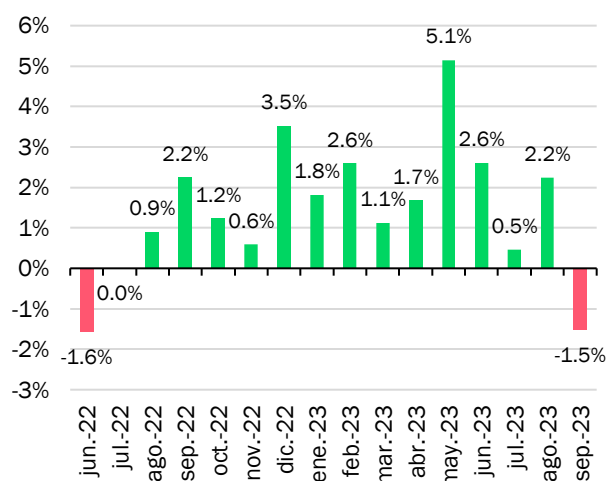
La Inversión Fija Bruta (IFB) registró en septiembre del 2023 una contracción mensual de 1.53%, tras haber crecido 2.24% el mes anterior, según cifras ajustadas por estacionalidad. Esta es la primera contracción mensual desde junio del 2022, poniendo fin a una tendencia de 14 meses consecutivos al alza en la que la inversión fija bruta alcanzó un máximo histórico de 117.91 puntos en agosto del 2023. No obstante, en comparación con el mismo mes del año anterior, la inversión fija bruta mostró un crecimiento elevado de 23.55%, acumulando 30 meses consecutivos de tasas anuales positivas.

Fig. 1. Inversión Fija Bruta, 2013=100



Fuente: Grupo Financiero BASE con información de INEGI.

Fig. 2. Crecimiento mensual de la IFB



Fuente: Grupo Financiero BASE con información de INEGI.

La contracción en septiembre se debió a una caída de 11.25% en la inversión en construcción no residencial, marcando la primera caída en este componente desde enero 2023. Según la serie histórica, no se veía una contracción igual o mayor a esta magnitud desde mayo de 1995. Esto posiblemente se deba al mal desempeño de obras de transporte y urbanización, cuyo valor de producción, de acuerdo los datos de la Encuesta Nacional de Empresas Constructoras (ENEC), se contrajo 17.62% en septiembre, según cifras desestacionalizadas. Esta contracción es relevante porque, antes de la contracción, el valor de la producción del sector de transporte y urbanización equivalía a 33.21% del valor total de la producción de las empresas constructoras.

El resto de los componentes lograron crecimientos en el mes, con la inversión en construcción residencial creciendo 3.42%, y la inversión en maquinaria y equipo nacional e importado creciendo 4.06% y 1.73%, respectivamente. El total de inversión en maquinaria y equipo muestra un crecimiento anual de 20.89%, con lo que logró ubicarse en un nuevo máximo histórico. Al interior, el crecimiento se concentró en el sector de equipo de transporte, que en el caso nacional creció 7.53%, y en el de importación 9.76%.

Con la contracción de septiembre, el indicador acumula un crecimiento anual de 19.67% en los primeros tres trimestres del año. Con esto, el nivel de inversión se ubica solamente 1.53% por debajo del máximo histórico alcanzado el mes anterior.

### Inversión Fija Bruta, septiembre 2023

Indicador	M/M	A/A	Var. % vs. Feb 2020	Mes de obs. máxima	vs. max.
<b>Inversión Fija Bruta</b>	<b>-1.53%</b>	<b>23.55%</b>	<b>29.67%</b>	<b>ago.-23</b>	<b>-1.53%</b>
<b>Maquinaria y equipo</b>	2.66%	20.89%	37.08%	sep.-23	0.00%
Nacional	4.06%	22.73%	18.64%	dic.-16	-1.82%
Equipo de transporte	7.53%	42.25%	21.54%	dic.-16	-6.92%
Maquinaria, equipo y otros bienes	1.06%	8.34%	15.14%	dic.-11	-8.07%
Importado	1.73%	20.41%	50.81%	jun.-23	-1.58%
Equipo de transporte	9.76%	44.21%	72.90%	sep.-07	-6.15%
Maquinaria, equipo y otros bienes	0.58%	16.55%	47.71%	jun.-23	-1.95%
<b>Construcción</b>	<b>-4.98%</b>	<b>26.45%</b>	<b>23.64%</b>	<b>ago.-23</b>	<b>-4.98%</b>
Residencial	3.42%	7.42%	-7.17%	ene.-19	-18.88%
No residencial	-11.25%	42.69%	57.99%	ago.-23	-11.25%

Fuente: Grupo Financiero BASE con información de INEGI.

### Expectativa de crecimiento para 2023

Grupo Financiero BASE sostiene el pronóstico de que la inversión fija bruta crecerá 23% en el 2023, respecto al año anterior. Para el 2024 existen algunos riesgos importantes a considerar, particularmente: 1) el efecto matemático de una alta base de comparación; 2) la desaceleración económica global a causa de las políticas monetarias restrictivas; 3) la incertidumbre derivada de las elecciones federales tanto en México como en Estados Unidos, que podría frenar proyectos de nearshoring ; y 4) la posible reducción del gasto en inversión física por parte del gobierno federal, que enfrentará presiones a la baja después del alto déficit propuesto para el 2024.

**Gabriela Siller Pagaza, PhD**  
 Directora de Análisis Económico-Financiero  
[gsiller@bancobase.com](mailto:gsiller@bancobase.com)  
 Tel. 81512200 ext. 2231

**Jesús A. López Flores**  
 Subdirector de Análisis Económico-Financiero  
[jlopezf@bancobase.com](mailto:jlopezf@bancobase.com)

**Alfredo Sandoval Jaime**  
 Analista Económico-Financiero  
[asandovalj@bancobase.com](mailto:asandovalj@bancobase.com)

El presente documento ha sido elaborado por Grupo Financiero BASE para fines EXCLUSIVAMENTE INFORMATIVOS y basado en información y datos de fuentes consideradas como fidedignas. Sin embargo, Banco Base NO asume responsabilidad alguna por cualquier interpretación, decisión y/o uso que cualquier tercero realice con base en la información aquí presentada. La presente información pretende ser exclusivamente una herramienta de apoyo y en ningún momento deberá ser utilizada por ningún tercero para fines políticos, partidistas y/o cualquier otro fin análogo.