

# Indicadores de establecimientos con programa de la industria manufacturera, maquiladora y de servicios de exportación IMMEX<sup>1</sup>, abril 2024.

Próxima publicación: 22 de julio

## IMMEX, abril 2024

Cifras ajustadas por estacionalidad

En México, el **personal ocupado en establecimientos manufactureros** con programa IMMEX, mostró un crecimiento de 0.37% mensual en abril del 2024 (Figura 1), luego de nueve meses consecutivos de caídas. En términos anuales, se muestra un retroceso de 1.31%, mostrando una ligera recuperación tras el dato del mes previo (-1.49%). Destaca también que, al comparar meses iguales (abril), es la menor tasa anual desde 2020. Cabe mencionar que, desde julio del 2023, el crecimiento del personal ocupado se ha debilitado debido a la desaceleración de la manufactura en el país.

Por su parte, las **remuneraciones reales** al personal ocupado registraron un retroceso de 0.03% mensual (Figura 1), cayendo luego de ocho meses consecutivos de crecimiento. A tasa anual, las remuneraciones reales crecieron 4.41%, desacelerándose desde el crecimiento de marzo de 4.87%. Por otro lado, las **horas trabajadas** totales crecieron 0.18% mensual (Figura 1), luego del retroceso registrado en marzo de 0.02%. A tasa anual registraron una caída de 1.37%, retrocediendo por quinto mes consecutivo.

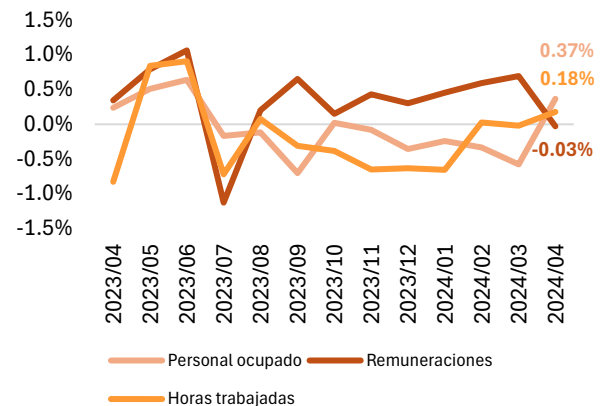
## IMMEX, abril 2024

Cifras originales

En abril del 2024, se crearon 16,512 empleos en los establecimientos con programa IMMEX, siendo la mayor creación de empleos para un mes igual desde 2021, en donde se crearon 29,843 empleos (Figura 2).

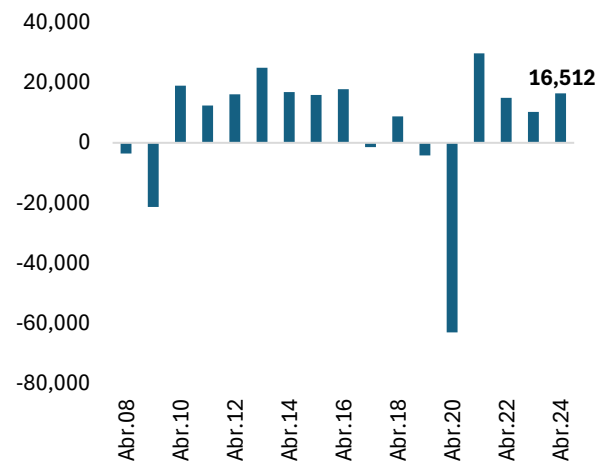
Con respecto a abril del 2023, la creación de empleo de este mes muestra un crecimiento de 60.16%, lo que señala un fortalecimiento en el mercado laboral en la industria manufacturera, maquiladora y de servicios de exportación.

**Figura 1.** Variación mensual de los indicadores de establecimientos con programa IMMEX (%)



Fuente: Grupo Financiero BASE con información de INEGI

**Figura 2.** Creación de empleos en los establecimientos con programa IMMEX (número de personas), abril.



<sup>1</sup> El Programa de la Industria Manufacturera, Maquiladora y de Servicios de Exportación (IMMEX) es un proyecto de la Secretaría de Economía que permite a las unidades económicas elaborar, transformar o reparar bienes importados temporalmente. El propósito es realizar una exportación posterior o destinarlos al mercado nacional.

Al interior, los subsectores que muestran la mayor creación de empleos son: 1) fabricación de equipo de transporte (+8,852 personas), 2) fabricación de equipo de computación<sup>2</sup> (+8,822 personas) y 3) fabricación de muebles, colchones y persianas (+3,357 personas). Por su parte, los subsectores que muestran la mayor pérdida de empleo son: 1) industria química (-3,906 personas), 2) otras industrias manufactureras (-1,790 personas) y 3) fabricación de productos metálicos (-975 personas).

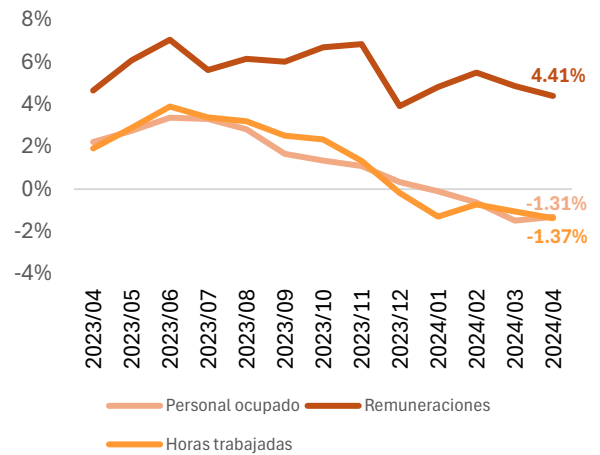
En términos relativos (observando el crecimiento porcentual), el personal ocupado en los establecimientos manufactureros registró un retroceso anual de 1.32%. El mal desempeño del empleo manufacturero se debe a que, de un total de 20 subsectores, 12 registraron caídas anuales en abril (Cuadro 1), siendo las mayores caídas porcentuales: 1) fabricación de prendas de vestir (-20.31%), 2) industria química (-17.10%) y 3) curtido y acabado de cuero y piel, y fabricación de productos de cuero, piel y materiales sucedáneos (-11.55%). Por el contrario, los 3 subsectores que mayor crecimiento anual registraron en abril fueron: 1) industria de las bebidas y del tabaco (+12.71%), 2) Fabricación de muebles, colchones y persianas (+7.12%) y 3) fabricación de equipo de transporte (+3.41%).

### Índice de la manufactura de exportación

El índice construido a partir de las series de insumos totales, personal ocupado total, horas y días trabajados por el personal ocupado e ingresos provenientes del mercado extranjero, dentro de las estadísticas IMMEX, mostró en abril una contracción anual de 2.27% (Figura 4), acumulando ocho meses consecutivos de caídas anuales, algo que no ocurría el periodo entre octubre del 2019 y septiembre del 2020, cuando el índice acumuló 12 meses de caídas anuales consecutivas. Con respecto al mes de abril del 2019 (pre pandemia), el índice muestra una expansión de 5.25%.

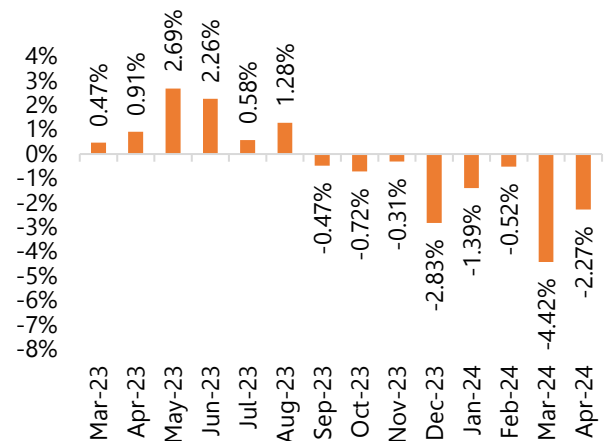
A tasa anual, el subsector de fabricación de equipo de computación registró una caída anual de 7.41%, acumulando nueve meses consecutivos de retrocesos anuales. Por su parte, el subsector de maquinaria y equipo mostró un crecimiento anual de 2.08% y el subsector de equipo de transporte mostró un crecimiento anual de 2.06%, en ambos casos observándose un rebote luego de caer en marzo.

**Figura 3.** Variación anual de los indicadores de establecimientos con programa IMMEX (%)



Fuente: Grupo Financiero BASE con información de INEGI

**Figura 4.** Crecimiento anual del índice, cifras originales



Fuente: Grupo Financiero BASE con estimaciones a partir de información de INEGI.

<sup>2</sup> El nombre completo del subsector es Fabricación de equipo de computación, comunicación, medición y de otros equipos, componentes y accesorios electrónicos

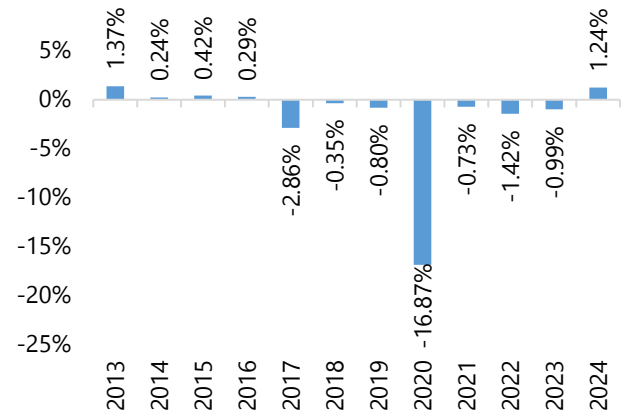
A tasa mensual, el índice nacional mostró un rebote de 1.24% (Figura 5), luego de caer en marzo (-0.57%). El desempeño mensual observado en abril de este año es considerado positivo, pues en los 10 años previos (2014 al 2023) el índice se ha contraído en promedio a una tasa mensual de 2.31%. Inclusive eliminando el 2020, año que el índice cayó debido a la pandemia, el promedio para abril sigue mostrando una contracción mensual de 0.69%.

Al interior, el índice de fabricación de maquinaria y equipo mostró un crecimiento mensual de 2.27% en abril, rebotando de una caída de 2.25% en marzo. El dato puede ser considerado positivo pues en los 10 años previos (omitiendo el 2020), el índice mostró una contracción mensual promedio de 1.08% en el mismo mes.

El índice de fabricación de equipo de computación mostró un crecimiento mensual de 3.43%, en un rebote luego de caer 4.45% en febrero y 0.75% en marzo. En los 10 años previos (omitiendo el 2020), el índice mostró una contracción mensual promedio de 0.99% en abril, por lo que el último dato puede ser considerado positivo. Sin embargo, esto no implica una aceleración de la fabricación del subsector, sino una recuperación a la caída observada en meses previos.

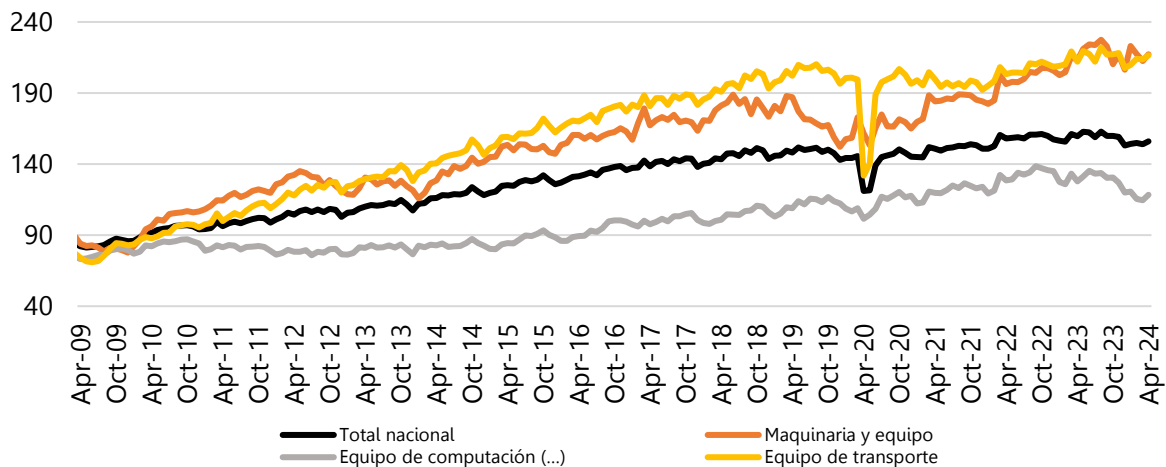
Finalmente, el índice de fabricación de equipo de transporte mostró un crecimiento mensual de 1.30%, que es considerado positivo, pues se ubica por encima de la contracción mensual promedio de 1.67% en abril de los 10 años previos (omitiendo 2020). Sin embargo, también se trata de una recuperación tras haber caído 0.18% mensual en marzo.

**Figura 5.** Crecimiento mensual del índice en abril, cifras originales



Fuente: Grupo Financiero BASE con estimaciones a partir de información de INEGI.

**Figura 6.** Índice de manufactura de exportación, total nacional



Fuente: Grupo Financiero BASE con estimaciones a partir de información de INEGI.

**Cuadro 1.** Personal ocupado por actividad económica. Cifras originales.

SECTOR/SUBSECTOR	abr-21	abr-22	abr-23	abr-24	Promedio de abr 2009-2024	Empleos creados en abril 2023	Empleos creados en abril 2024
	Variación anual (%)				Número de personas		
<b>Establecimientos manufactureros</b>	<b>6.36%</b>	<b>4.46%</b>	<b>2.24%</b>	<b>-1.32%</b>	<b>2.90%</b>	<b>10,310</b>	<b>16,512</b>
Industria alimentaria	-2.95%	5.19%	8.26%	-3.93%	0.89%	4,980	579
Industria de las bebidas y del tabaco	5.32%	9.63%	3.63%	12.71%	3.34%	860	283
Fabricación de insumos textiles y acabado de textiles	7.16%	3.33%	-2.79%	-9.88%	-1.53%	373	-340
Fabricación de productos textiles, excepto prendas de vestir	6.43%	18.15%	-8.81%	3.37%	1.94%	-495	-117
Fabricación de prendas de vestir	-3.12%	4.19%	-7.36%	-20.31%	-4.44%	1,595	-935
Curtido y acabado de cuero y piel...	5.48%	3.25%	-0.24%	-11.55%	2.08%	1,314	16
Industria de la madera	21.58%	4.06%	-4.72%	-4.37%	1.44%	322	608
Industria del papel	12.55%	14.65%	-9.05%	-5.11%	4.69%	-2,671	-126
Impresión e industrias conexas	21.05%	3.45%	-3.04%	3.21%	2.78%	59	-828
Industria química	5.51%	1.18%	9.06%	-17.10%	1.21%	7,007	-3,906
Industria del plástico y del hule	14.22%	2.02%	3.48%	1.71%	4.80%	2,692	1,042
Fabricación de productos a base de minerales no metálicos	5.20%	9.81%	-0.37%	-3.50%	1.21%	687	2,316
Industrias metálicas básicas	2.32%	14.11%	3.97%	-2.34%	3.42%	2,322	-52
Fabricación de productos metálicos	14.20%	1.15%	-0.06%	3.25%	3.67%	1,831	-975
Fabricación de maquinaria y equipo	14.69%	9.75%	6.21%	3.00%	4.67%	253	-849
Fabricación de equipo de computación...	12.59%	8.56%	3.72%	-10.65%	1.78%	6,035	8,822
Fabricación de accesorios, aparatos eléctricos y equipo de generación de energía eléctrica	13.40%	2.39%	-2.14%	-1.30%	1.40%	-1,739	555
Fabricación de equipo de transporte	1.10%	1.56%	5.36%	3.41%	5.24%	-17,983	8,852
Fabricación de muebles, colchones y persianas	12.93%	2.78%	-10.46%	7.12%	1.66%	-478	3,357
Otras industrias manufactureras	8.23%	7.09%	-6.57%	-1.44%	3.66%	3,346	-1,790

Fuente: Grupo Financiero Base con información de INEGI.

**Cuadro 2.** Variaciones porcentuales del índice de manufactura de exportación

	Crecimiento anual	Crecimiento Vs. abril 2019
<b>Total nacional</b>	-2.27%	5.25%
<b>Maquinaria y equipo</b>	2.08%	16.23%
<b>Equipo de computación</b>	-7.41%	8.67%
<b>Equipo de transporte</b>	2.06%	7.14%

Grupo Financiero BASE con estimaciones a partir de información de INEGI.

**Dra. Gabriela Siller Pagaza, Ph.D.**  
Directora de Análisis Económico  
[gsiller@bancobase.com](mailto:gsiller@bancobase.com)

**Jesús A. López Flores**  
Subdirector de Análisis Económico  
[jlopezf@bancobase.com](mailto:jlopezf@bancobase.com)

**Jesús Francisco Lozano**  
Analista Económico-Financiero  
[jlozanogu@bancobase.com](mailto:jlozanogu@bancobase.com)

El presente documento ha sido elaborado por Grupo Financiero BASE para fines EXCLUSIVAMENTE INFORMATIVOS y basado en información y datos de fuentes consideradas como fidedignas. Sin embargo, Banco Base NO asume responsabilidad alguna por cualquier interpretación, decisión y/o uso que cualquier tercero realice con base en la información aquí presentada. La presente información pretende ser exclusivamente una herramienta de apoyo y en ningún momento deberá ser utilizada por ningún tercero para fines políticos, partidistas y/o cualquier otro fin análogo.