

Indicadores de establecimientos con programa de la industria manufacturera, maquiladora y de servicios de exportación IMMEX¹, mayo 2024.

Próxima publicación: 21 de agosto

IMMEX, mayo 2024

Cifras ajustadas por estacionalidad

En México, el **personal ocupado en establecimientos manufactureros** con programa IMMEX, mostró un crecimiento de 0.31% mensual en mayo del 2024 (Figura 1), acumulando dos meses consecutivos de crecimiento. En términos anuales, se muestra un retroceso de 1.32%, acumulando cinco meses consecutivos de retroceso a tasa anual. Destaca también que, al comparar meses iguales (mayo), es la menor tasa anual desde 2020. Cabe mencionar que, desde julio del 2023, el crecimiento del personal ocupado se ha debilitado debido a la desaceleración de la manufactura en el país.

Por su parte, las **remuneraciones reales** al personal ocupado registraron un crecimiento de 1.86% mensual (Figura 1) acumulando diez meses consecutivos de crecimiento. A tasa anual, las remuneraciones reales crecieron 6.35%, luego del crecimiento de abril de 4.51%. Por otro lado, las **horas trabajadas** totales crecieron 0.14% mensual (Figura 1), luego del crecimiento registrado en abril de 0.22%. A tasa anual registraron una caída de 1.90%, retrocediendo por sexto mes consecutivo.

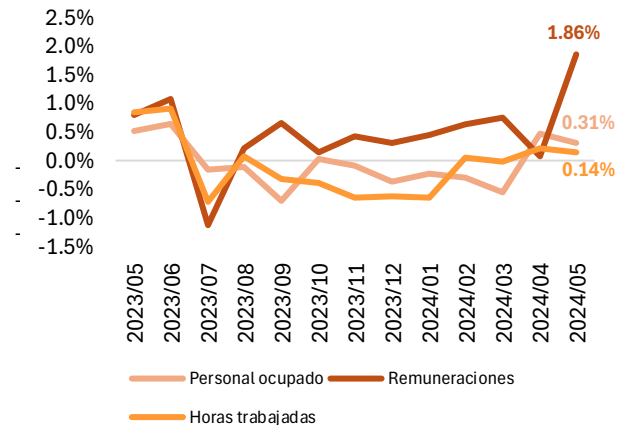
IMMEX, mayo 2024

Cifras originales

En mayo del 2024, se crearon 17,754 empleos en los establecimientos con programa IMMEX, siendo la mayor creación de empleos para un mes igual desde 2019, en donde se crearon 22,358 empleos (Figura 2).

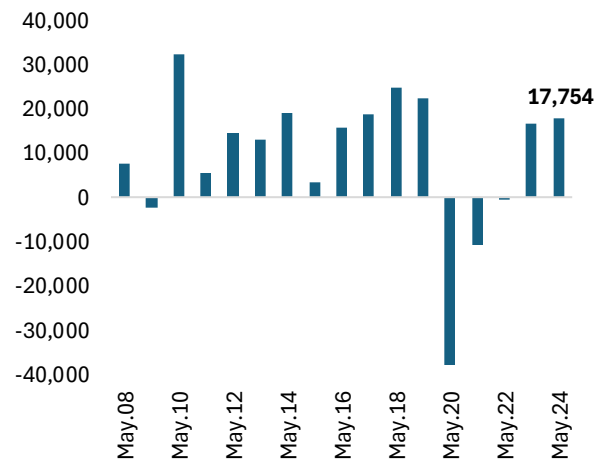
Con respecto a mayo del 2023, la creación de empleo de este mes muestra un crecimiento de 6.39%, lo que señala un fortalecimiento en el mercado laboral en la industria manufacturera, maquiladora y de servicios de exportación.

Figura 1. Variación mensual de los indicadores de establecimientos con programa IMMEX (%)



Fuente: Grupo Financiero BASE con información de INEGI

Figura 2. Creación de empleos en los establecimientos con programa IMMEX (número de personas), mayo.



Fuente: Grupo Financiero BASE con información de INEGI

¹ El Programa de la Industria Manufacturera, Maquiladora y de Servicios de Exportación (IMMEX) es un proyecto de la Secretaría de Economía que permite a las unidades económicas elaborar, transformar o reparar bienes importados temporalmente. El propósito es realizar una exportación posterior o destinarlos al mercado nacional.

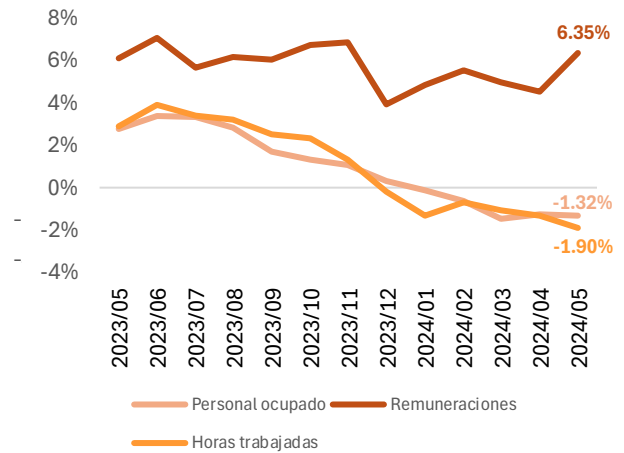
Al interior, los subsectores que muestran la mayor creación de empleos son: 1) fabricación de equipo de computación² (+3,584 personas), 2) fabricación de productos metálicos (+3,029 personas) y 3) industria del plástico y del hule (+2,896 personas). Por su parte, los subsectores que muestran la mayor pérdida de empleo son: 1) industria alimentaria (-749 personas), 2) curtido y acabado de cuero y piel, y fabricación de productos de cuero, piel y materiales sucedáneos (-446 personas) y 3) industria química (-96 personas).

En términos relativos (observando el crecimiento porcentual), el personal ocupado en los establecimientos manufactureros registró un retroceso anual de 1.28%. El mal desempeño del empleo manufacturero se debe a que, de un total de 20 subsectores, 13 registraron caídas anuales en mayo (Cuadro 1), siendo las mayores caídas porcentuales: 1) fabricación de prendas de vestir (-17.77%), 2) curtido y acabado de cuero y piel, y fabricación de productos de cuero, piel y materiales sucedáneos (-14.33%) y 3) fabricación de insumos textiles y acabado de textiles (-10.23%). Por el contrario, los 3 subsectores que mayor crecimiento anual registraron en mayo fueron: 1) industria de las bebidas y del tabaco (+11.03%), 2) fabricación de muebles, colchones y persianas (+6.61%) y 3) fabricación de productos textiles, excepto prendas de vestir (+3.77%).

Índice de la manufactura de exportación

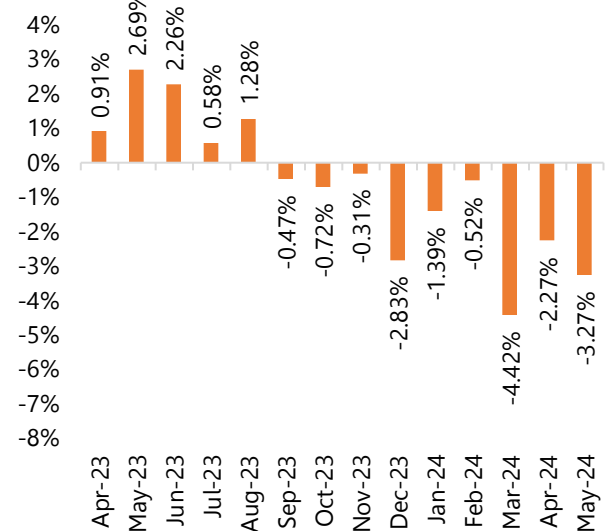
El índice construido a partir de las series de insumos totales, personal ocupado total, horas y días trabajados por el personal ocupado e ingresos provenientes del mercado extranjero, dentro de las estadísticas IMMEX, mostró en mayo una contracción anual de 3.27% (Figura 4), acumulando nueve meses consecutivos de caídas anuales, algo que no ocurría el periodo entre octubre del 2019 y septiembre del 2020, cuando el índice acumuló 12 meses de caídas anuales consecutivas. Lo anterior confirma que la actividad manufacturera de exportación sigue mostrando un deterioro, asociado principalmente con una caída anual de los insumos para la producción (-12.99% anual) y de los ingresos provenientes del mercado extranjero (-12.26% anual). Asimismo, el personal total ocupado muestra un deterioro gradual, pero ya suman cinco meses de contracciones anuales. Debido a que la debilidad de la manufactura se ha prolongado nueve meses, es probable que el personal ocupado muestre mayores caídas en meses posteriores, en un esfuerzo de las empresas por reducir sus costos fijos, aunque esto tendría un impacto negativo en el

Figura 3. Variación anual de los indicadores de establecimientos con programa IMMEX (%)



Fuente: Grupo Financiero BASE con información de INEGI

Figura 4. Crecimiento anual del índice, cifras originales



Fuente: Grupo Financiero BASE con estimaciones a partir de información de INEGI.

² El nombre completo del subsector es Fabricación de equipo de computación, comunicación, medición y de otros equipos, componentes y accesorios electrónicos

mercado laboral. Con respecto al mes de mayo del 2019 (pre pandemia), el índice muestra una expansión de 3.76%.

A tasa anual, el subsector de fabricación de equipo de computación registró una caída anual de 8.45%, acumulando diez meses consecutivos de retrocesos anuales. Por su parte, el subsector de maquinaria y equipo mostró un crecimiento anual de 0.78%, desacelerándose desde 2.08% en abril y el subsector de equipo de transporte mostró una contracción anual de 0.95%, luego de mostrar un crecimiento de 2.06% en abril.

A tasa mensual, el índice nacional creció 0.96% (Figura 5). El desempeño mensual observado en mayo de este año es considerado negativo, pues en los 10 años previos (2013 al 2023 y omitiendo 2020) el índice ha crecido en promedio a una tasa mensual de 1.23%. Al interior, el índice de fabricación de maquinaria y equipo mostró un crecimiento mensual de 2.54% en mayo. El dato de crecimiento para este subsector puede ser considerado positivo pues en los 10 años previos (omitiendo el 2020), el índice mostró un crecimiento mensual promedio de 0.30% en el mismo mes.

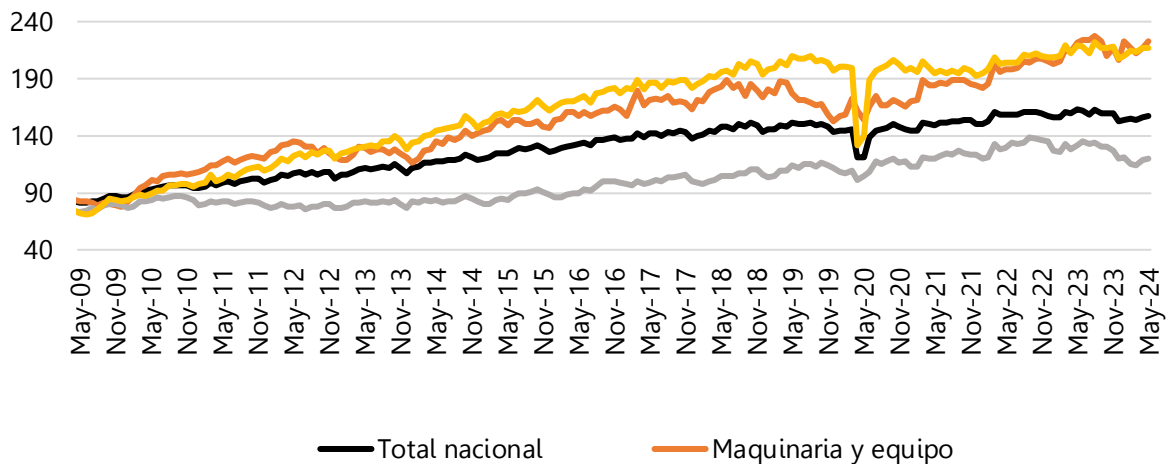
Figura 5. Crecimiento mensual del índice en mayo, cifras originales



Fuente: Grupo Financiero BASE con estimaciones a partir de información de INEGI.

El índice de fabricación de equipo de computación mostró un crecimiento mensual de 1.42%. En los 10 años previos (omitiendo el 2020), el índice mostró un crecimiento mensual promedio de 1.74% en mayo, por lo que el último dato de crecimiento puede ser considerado en línea con el comportamiento histórico para el mes. Finalmente, el índice de fabricación de equipo de transporte mostró un crecimiento mensual de 0.45% en mayo, que es considerado negativo pues históricamente, en mayo de los 10 años previos (omitiendo 2020) el subsector promedia un crecimiento mensual de 1.52%.

Figura 6. Índice de manufactura de exportación, total nacional



Fuente: Grupo Financiero BASE con estimaciones a partir de información de INEGI.

Cuadro 1. Personal ocupado por actividad económica. Cifras originales.

SECTOR/SUBSECTOR	may-21	may-22	may-23	may-24	Promedio de may 2009-2024	Empleos creados en mayo 2023	Empleos creados en mayo 2024
	Variación anual (%)				Número de personas		
Establecimientos manufactureros	7.51%	4.86%	2.83%	-1.28%	2.95%	16,687	17,754
Industria alimentaria	-4.05%	8.47%	3.16%	-1.77%	0.92%	-3,827	-749
Industria de las bebidas y del tabaco	7.37%	9.57%	5.24%	11.03%	3.37%	1,124	551
Fabricación de insumos textiles y acabado de textiles	10.14%	2.33%	-2.87%	-10.23%	-1.52%	27	-90
Fabricación de productos textiles, excepto prendas de vestir	13.93%	13.09%	-6.14%	3.77%	1.53%	515	591
Fabricación de prendas de vestir	-0.98%	-0.41%	-7.52%	-17.77%	-4.57%	-2,021	311
Curtido y acabado de cuero y piel...	8.04%	4.02%	-0.62%	14.33%	2.02%	280	-446
Industria de la madera	18.15%	3.84%	-1.66%	-5.87%	1.26%	167	21
Industria del papel	17.19%	12.88%	-8.26%	-6.56%	4.65%	604	-45
Impresión e industrias conexas	27.11%	1.95%	2.69%	-1.79%	2.90%	1,276	503
Industria química	5.96%	5.50%	-7.14%	-7.29%	1.02%	-7,854	-96
Industria del plástico y del hule	16.35%	2.79%	4.26%	1.03%	4.90%	4,235	2,896
Fabricación de productos a base de minerales no metálicos	11.41%	4.82%	0.47%	-4.04%	1.29%	940	598
Industrias metálicas básicas	3.24%	12.90%	4.16%	-1.26%	3.47%	-92	971
Fabricación de productos metálicos	16.93%	1.49%	1.21%	3.12%	3.74%	3,135	3,029
Fabricación de maquinaria y equipo	17.46%	10.10%	6.66%	3.46%	4.69%	1,151	1,760
Fabricación de equipo de computación...	11.48%	8.74%	3.06%	-9.63%	1.87%	-569	3,584
Fabricación de accesorios, aparatos eléctricos y equipo de generación de energía eléctrica	16.81%	3.17%	-3.48%	-1.13%	1.39%	-245	67
Fabricación de equipo de transporte	2.05%	3.74%	6.94%	1.91%	5.33%	16,120	1,168
Fabricación de muebles, colchones y persianas	17.74%	0.31%	-9.33%	6.61%	1.61%	411	254
Otras industrias manufactureras	6.77%	1.74%	0.82%	-0.70%	3.64%	1,310	2,876

Fuente: Grupo Financiero Base con información de INEGI.

Cuadro 2. Variaciones porcentuales del índice de manufactura de exportación

	Crecimiento anual	Crecimiento Vs. mayo 2019
Total nacional	-3.27%	3.76%
Maquinaria y equipo	0.78%	25.83%
Equipo de computación	-8.45%	5.40%
Equipo de transporte	-0.95%	3.67%

Grupo Financiero BASE con estimaciones a partir de información de INEGI.

Dra. Gabriela Siller Pagaza, Ph.D.

Directora de Análisis Económico
gsiller@bancobase.com

Jesús A. López Flores

Subdirector de Análisis Económico
jlopezf@bancobase.com

Jesús Francisco Lozano

Analista Económico-Financiero
jlozanogu@bancobase.com

El presente documento ha sido elaborado por Grupo Financiero BASE para fines EXCLUSIVAMENTE INFORMATIVOS y basado en información y datos de fuentes consideradas como fidedignas. Sin embargo, Banco Base NO asume responsabilidad alguna por cualquier interpretación, decisión y/o uso que cualquier tercero realice con base en la información aquí presentada. La presente información pretende ser exclusivamente una herramienta de apoyo y en ningún momento deberá ser utilizada por ningún tercero para fines políticos, partidistas y/o cualquier otro fin análogo.