

Indicadores de establecimientos con programa IMMEX

Cifras de septiembre del 2023

Próxima publicación: 21 de diciembre

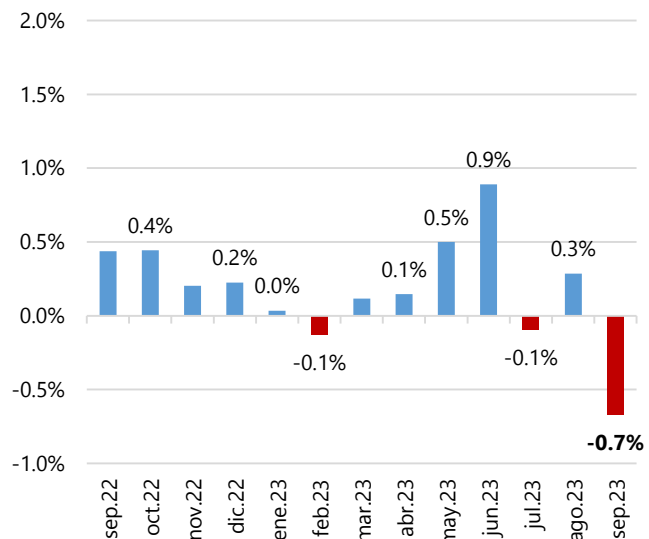
En septiembre, el **personal ocupado** en los establecimientos con programa IMMEX se contrajo 0.7% mensual, siendo la mayor caída desde mayo del 2020 (-1.5%). La caída se debe al desempeño del personal ocupado en establecimientos manufactureros, que también cayó 0.7% mensual (Figura 1). Cabe mencionar que el personal que trabaja en establecimientos manufactureros explica el 89.5% del personal ocupado total en establecimientos bajo el programa IMMEX. En contraste, el personal ocupado en los establecimientos no manufactureros (es decir, asociados con actividades relativas a la agricultura, pesca, comercio y servicios) registró un crecimiento mensual de 0.1%.

A tasa anual, el personal ocupado total creció 2.0%. Por tipo de unidad económica, el personal ocupado en los establecimientos manufactureros creció 1.6% y en los establecimientos no manufactureros creció 4.4%.

Por su parte, las **remuneraciones medias reales** pagadas al personal contratado directamente crecieron 0.6% mensual (Figura 2). En la manufactura, el aumento de las remuneraciones también fue de 0.6% mensual. Mientras que en las unidades no manufactureras se registró un crecimiento de 0.4%.

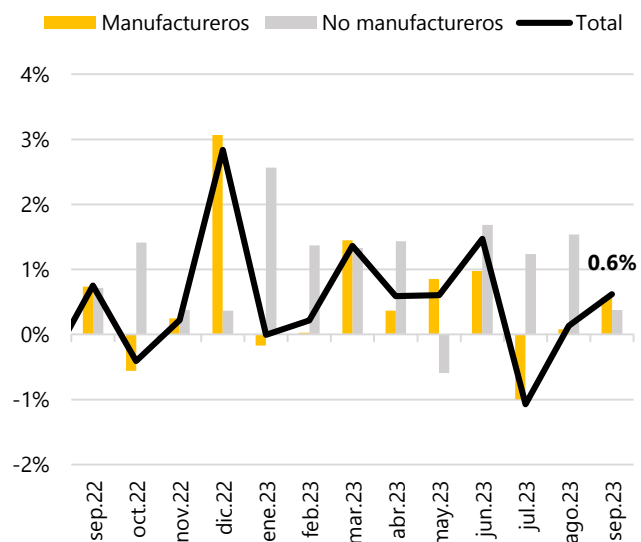
A tasa anual, las remuneraciones medias reales crecieron 6.7% en todos los establecimientos con programa IMMEX. Al interior, el crecimiento de las remuneraciones promedio en los establecimientos manufactureros fue de 6.0% real, mientras que en los establecimientos no manufactureros fue de 13.9%.

Figura 1. Personal ocupado total, variación mensual %



Fuente: Grupo Financiero BASE con información del INEGI

Figura 2. Remuneraciones medias reales, variación mensual %

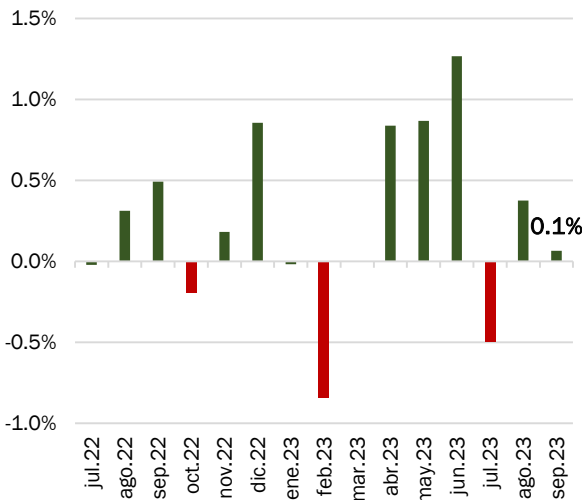


Fuente: Grupo Financiero BASE con información del INEGI

Finalmente, las **horas trabajadas totales** aumentaron 0.1% mensual en todos los establecimientos con programa IMMEX. En los establecimientos no manufactureros el crecimiento fue de 1.3% mensual. En contraste, en los establecimientos manufactureros se registró una caída de 0.1% mensual (Figura 3).

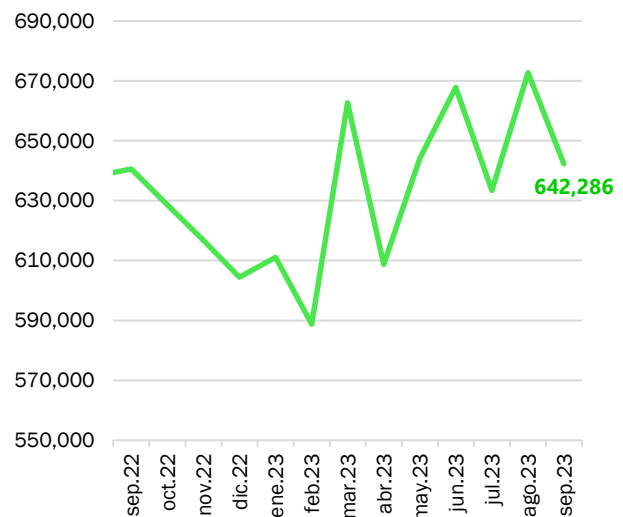
A tasa anual, las horas trabajadas aumentaron en 2.9%. Mientras que, por tipo de unidad económica, las horas trabajadas en la manufactura crecieron 2.7% y las horas trabajadas en las unidades no manufactureras crecieron 4.4% (Cuadro 1).

Figura 3. Horas trabajadas totales, variación mensual %



Fuente: Grupo Financiero BASE con información del INEGI

Figura 4. Horas trabajadas totales, miles de horas



Fuente: Grupo Financiero BASE con información del INEGI

Cuadro 1. Principales indicadores del programa IMMEX, septiembre 2023.

Indicador	Variación % Mensual	Variación % Anual
Personal ocupado	-0.7%	2.0%
Establecimientos manufactureros	-0.7%	1.6%
Establecimientos no manufactureros	0.1%	4.4%
Horas trabajadas	0.1%	2.9%
Establecimientos manufactureros	-0.1%	2.7%
Establecimientos no manufactureros	1.3%	4.4%
Remuneraciones medias reales	0.6%	6.7%
Establecimientos manufactureros	0.6%	6.0%
Establecimientos no manufactureros	0.4%	13.9%

Fuente: Grupo Financiero BASE con información de INEGI.

Al interior de las unidades económicas manufactureras destaca que el subsector de la fabricación de equipo de transporte ocupa el primer lugar en la mayoría de los principales indicadores, este subsector concentra el 40.5% de los ingresos totales de los establecimientos manufactureros, además de emplear el 35.1% del

personal total ocupado en sector manufacturero. Sin embargo, las remuneraciones medias más altas se observaron en la industria de las bebidas y del tabaco con 27,068 pesos mensuales por persona (Cuadro 2).

En el sector no manufacturero destaca que la agricultura ocupa el primer puesto en personal ocupado con 142,235 personas (40.6% del total), pero sus ingresos representan solamente el 10.9% del total. Además, el subsector de agricultura tiene las remuneraciones medias más bajas (8,467 pesos).

Cuadro 2. Principales indicadores de los subsectores manufactureros y no manufactureros, septiembre 2023.

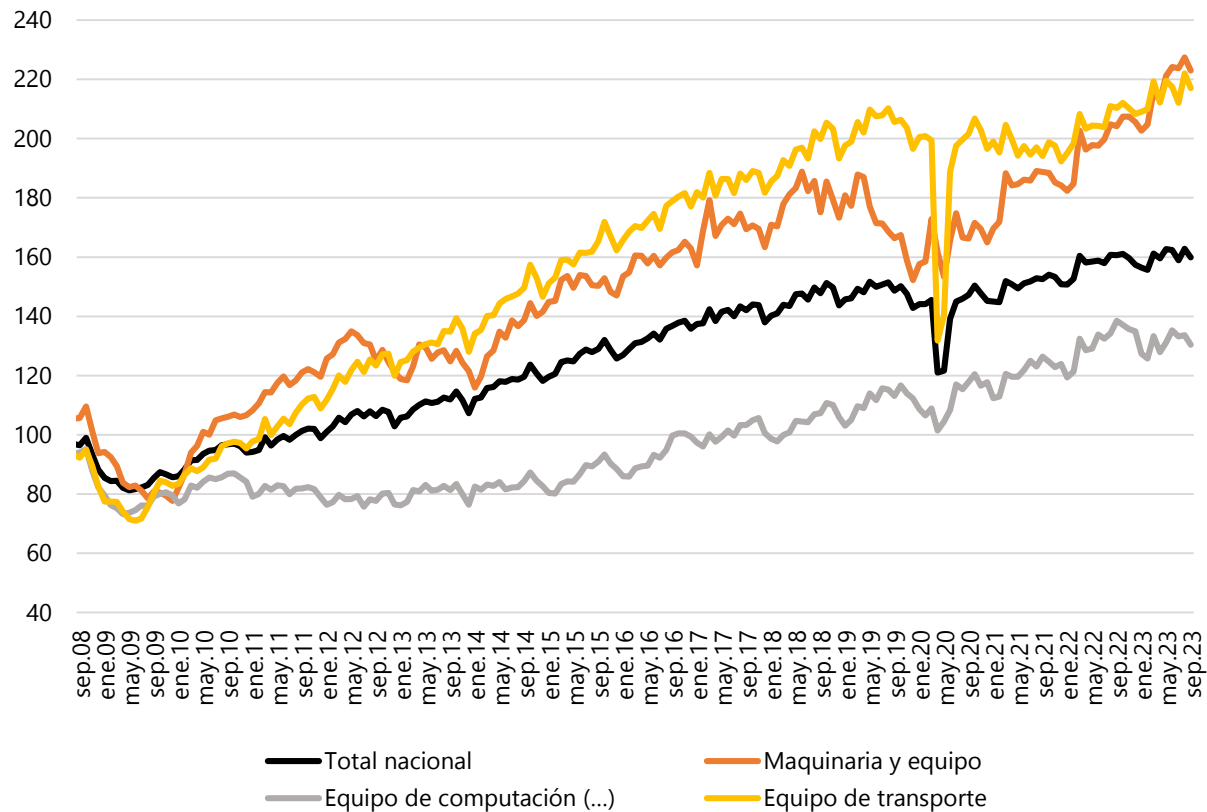
Subsectores	Establecimientos (unidades)	Personal ocupado (# personas)	Horas trabajadas (miles de horas en el mes)	Remuneraciones medias (pesos por persona por mes)	Ingresos (millones de pesos por mes)
Manufacturero*					
Total nacional	5,200	2,977,435	575,807	19,767	588,324
Equipo de transporte	1,097	1,045,948	199,628	19,909	238,236
Industrias metálicas básicas	193	95,864	17,434	24,719	44,364
Industria del plástico y del hule	612	211,932	42,133	18,308	42,161
Industria alimentaria	243	137,549	27,991	18,128	39,367
Industria química	207	64,491	13,520	26,167	36,834
Accesorios, aparatos eléctricos (...)	276	188,535	35,217	19,502	33,301
Fabricación de productos metálicos	531	158,376	30,616	21,235	31,329
Fabricación de maquinaria y equipo	255	125,874	24,253	22,971	26,880
Equipo de computación, comunicación (...)	396	397,149	76,626	19,236	24,929
Industria de las bebidas y del tabaco	86	44,117	9,399	27,068	24,765
No manufacturero					
Total nacional	1,270	350,717	66,479	19,712	50,484
Resto de los subsectores	305	71,690	13,073	34,229	17,994
Comercio al por mayor de materias primas (...)	157	11,594	2,047	22,868	9,935
Servicios de almacenamiento	218	18,629	3,392	25,695	8,246
Servicios de apoyo a los negocios	251	56,028	9,699	27,423	6,419
Agricultura	194	142,235	27,127	8,467	5,512
Minería de minerales metálicos y no metálicos	47	44,042	9,945	21,697	1,267
Manejo de residuos y desechos	98	6,499	1,197	12,955	1,110

* Se muestran los 10 subsectores con mayor participación en los ingresos totales. En conjunto representan el 92.2% de los ingresos totales para el periodo de referencia (septiembre).

Fuente: Grupo Financiero BASE con información de INEGI

Índice de la manufactura de exportación

Figura 5. Índice de manufactura de exportación, total nacional



Grupo Financiero BASE con estimaciones a partir de información de INEGI

Cuadro 3. Variaciones porcentuales del índice de manufactura de exportación

	Crecimiento anual	Crecimiento Vs. sep 2019
Total nacional	-0.47%	7.60%
Maquinaria y equipo	9.19%	33.99%
Equipo de computación	-5.86%	15.27%
Equipo de transporte	3.21%	5.57%

Grupo Financiero BASE con estimaciones a partir de información de INEGI

El índice construido a partir de las series de insumos totales, personal ocupado total, horas y días trabajados por el personal ocupado e ingresos provenientes del mercado extranjero, dentro de las estadísticas IMMEX, mostró en septiembre una contracción anual de 0.47% (Cuadro 3 y Figura 6), siendo la primera caída anual desde septiembre del 2020. Con respecto a septiembre del 2019 (pre pandemia) el índice muestra una expansión de 7.60%, pero esto se debe a que en septiembre del 2019 comenzó a observarse un deterioro, lo que implica una menor base de comparación.

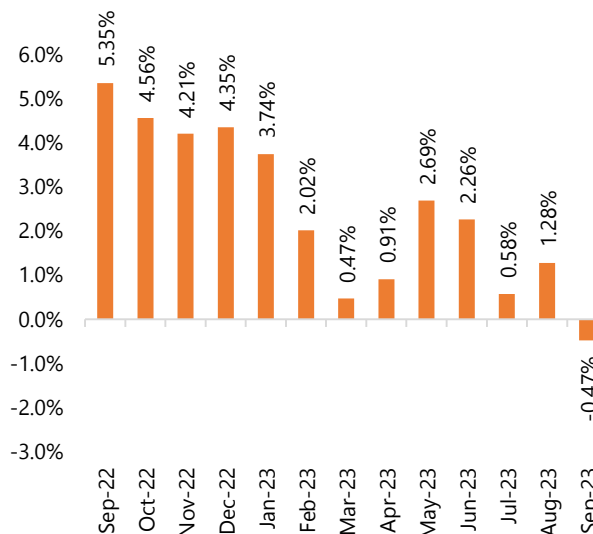
Durante el mes se observó un desempeño negativo, con el índice cayendo a una tasa mensual de 1.79% (Figura 7), luego de crecer 2.46% en agosto. El desempeño se considera negativo pues en septiembre de los 9 años previos (excluyendo 2020 por el impacto de la pandemia), el índice mostró una caída mensual promedio de 0.28%.

Al interior, el índice de fabricación de maquinaria y equipo mostró una contracción mensual de 1.99%, contrastando con una contracción mensual promedio de 1.22% en el mismo mes de los 9 años previos.

El índice de fabricación de equipo de computación mostró una contracción mensual de 2.38%, por debajo del crecimiento mensual promedio de 1.35% en el mismo mes de los 9 años previos.

Finalmente, el índice de fabricación de equipo de transporte mostró una contracción de 2.25%, debajo de la contracción mensual promedio de 0.23% en el mismo mes de los 9 años previos.

Figura 6. Crecimiento anual del índice, cifras originales



Fuente: Grupo Financiero BASE con estimaciones a partir de información del INEGI

Figura 7. Crecimiento mensual del índice en septiembre, cifras originales



Fuente: Grupo Financiero BASE con estimaciones a partir de información del INEGI

Gabriela Siller Pagaza, PhD

Directora de Análisis Económico-Financiero
gsiller@bancobase.com
Tel. 81512200 ext. 2231

Jesús A. López Flores

Subdirector de Análisis Económico-Financiero
jlopezf@bancobase.com

Eduardo D. Morales Sánchez

Analista Económico-Financiero
emoralsan@bancobase.com

El presente documento ha sido elaborado por Grupo Financiero BASE para fines EXCLUSIVAMENTE INFORMATIVOS y basado en información y datos de fuentes consideradas como fidedignas. Sin embargo, Banco Base NO asume responsabilidad alguna por cualquier interpretación, decisión y/o uso que cualquier tercero realice con base en la información aquí presentada. La presente información pretende ser exclusivamente una herramienta de apoyo y en ningún momento deberá ser utilizada por ningún tercero para fines políticos, partidistas y/o cualquier otro fin análogo.