

Indicadores de establecimientos con programa de la industria manufacturera, maquiladora y de servicios de exportación IMMEX¹, octubre 2024.

Próxima publicación: 20 de enero

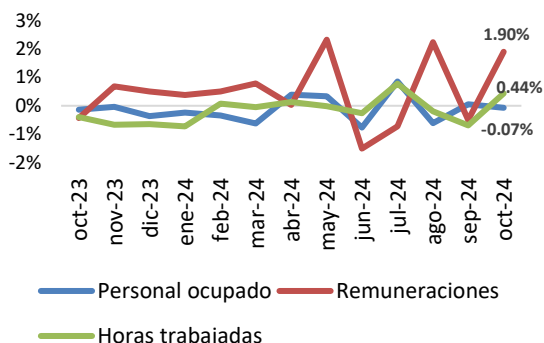
Cifras ajustadas por estacionalidad

En México, el **personal ocupado** en establecimientos manufactureros con programa IMMEX registró una ligera disminución del 0.07% mensual en octubre (Figura 1), tras un avance de 0.05% en el mes anterior. A tasa anual, el deterioro es evidente, pues registra una caída 1.43% en octubre (Figura 2), lo que acumula diez meses consecutivos de retrocesos. Desde julio de 2023, el crecimiento del personal ocupado se ha debilitado debido a la desaceleración de la manufactura en el país.

Las **horas trabajadas** totales crecieron 0.44% mensual (Figura 1), luego de una caída en septiembre de 0.69%. A tasa anual, muestran una caída de 1.82%, (Figura 2) marcando el onceavo retroceso consecutivo, evidenciando una disminución en la actividad manufacturera de exportación.

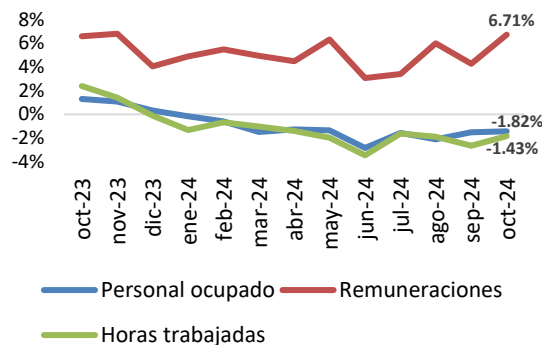
Las **remuneraciones reales** al personal ocupado registraron un aumento de 1.90% mensual (Figura 1) tras un retroceso de 0.49% en septiembre. A tasa anual, las remuneraciones reales muestran un crecimiento de 6.71% (Figura 2), acelerándose desde el crecimiento de 4.26% en septiembre. El crecimiento de las remuneraciones reales se debe en parte a los ajustes al salario mínimo a inicios del año, pues esto tiene un efecto al alza sobre salarios en otros niveles de ingresos.

Figura 1. Variación mensual de los indicadores de establecimientos con programa IMMEX (%)



Fuente: Grupo Financiero BASE con información de INEGI

Figura 2. Variación anual de los indicadores de establecimientos con programa IMMEX (%)



Fuente: Grupo Financiero BASE con información de INEGI

¹El Programa de la Industria Manufacturera, Maquiladora y de Servicios de Exportación (IMMEX) es un proyecto de la Secretaría de Economía que permite a las unidades económicas elaborar, transformar o reparar bienes importados temporalmente. El propósito es realizar una exportación posterior o destinarlos al mercado nacional. Las empresas deben comprometerse a realizar ventas anuales al exterior por un monto superior a 500,000 dólares estadounidenses, o su equivalente en moneda nacional. Además, deben exportar productos que representen al menos el 10% de su facturación total.

Cifras originales

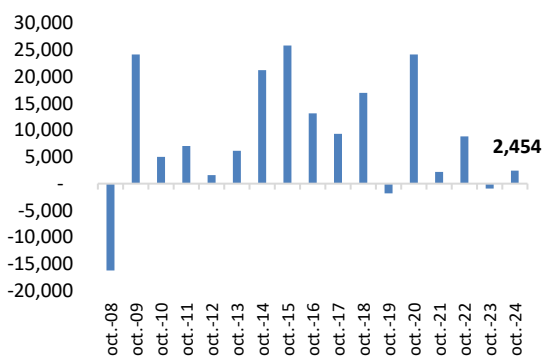
Personal ocupado

En octubre del 2024, el empleo en establecimientos manufactureros con programa IMMEX mostró una creación mensual de 2,454 posiciones (Figura 3). Por esto, a tasa mensual, el personal ocupado en los establecimientos manufactureros registró un aumento de 0.08% de acuerdo con la serie original. Sin embargo, el empleo en la industria manufacturera de exportación sigue mostrando deterioro, pues a tasa anual el personal ocupado cayó 1.40%, sumando diez meses consecutivos de retrocesos.

Al interior, 12 de 20 subsectores registraron caídas anuales en el empleo manufacturero en octubre (Cuadro 3). Las mayores caídas anuales fueron en los subsectores de: 1) prendas de vestir (-18.50%), 2) curtido y acabado de cuero y piel (-13.32%) y 3) insumos textiles y acabado de textiles (-8.70%). Por el contrario, los 3 subsectores que mayor crecimiento anual registraron en el personal ocupado fueron: 1) industria de las bebidas y del tabaco (+26.36%), 2) maquinaria y equipo (+9.90%) y 3) impresión e industrias conexas (+7.36%).

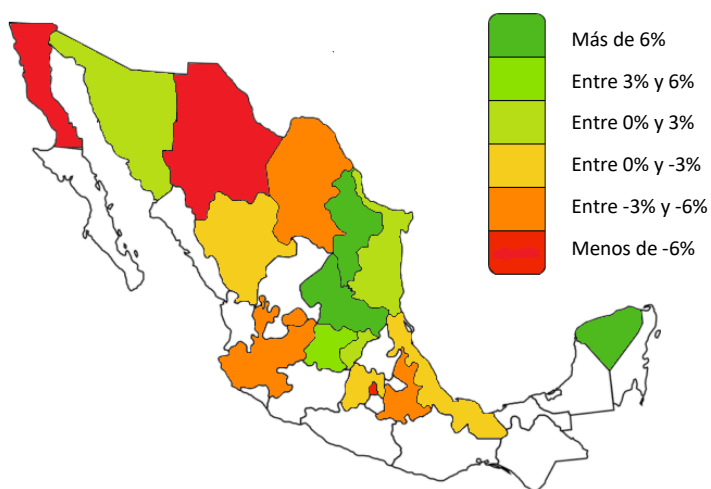
Por entidades federativas las mayores caídas anuales en el personal ocupado fueron: Ciudad de México (-13.67%), Chihuahua (-9.34%) y Baja California (-5.97%). Mientras que Nuevo León, Yucatán y San Luis Potosí fueron los estados con mayor crecimiento en el personal ocupado con 9.55%, 9.00% y 5.79% respectivamente (Figura 4).²

Figura 3. Creación de empleos en los establecimientos con programa IMMEX (número de personas), octubre.



Fuente: Grupo Financiero BASE con información de INEGI

Figura 4. Variaciones anuales del personal ocupado en octubre. Cifras por estado (%).



Fuente: Grupo Financiero BASE con información de INEGI

² Dentro de las estadísticas IMMEX, únicamente hay datos para 17 estados.

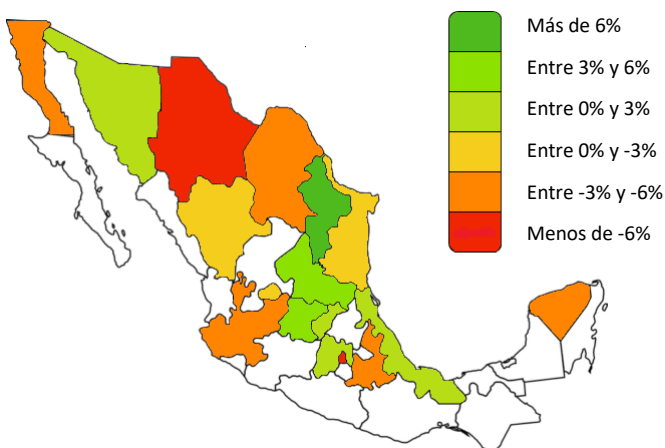
Horas trabajadas

Las horas trabajadas registraron un crecimiento mensual de 7.12% en octubre, el mayor aumento desde marzo de 2023 del año, de acuerdo con cifras originales. Con respecto a octubre de 2023, las horas trabajadas registran un crecimiento de 1.99%, cortando una racha de dos meses de disminuciones.

En el acumulado de enero a octubre, las horas disminuyeron 1.15% con respecto al mismo periodo de 2023. Al interior, 12 de los 20 subsectores registraron caídas anuales en el acumulado (Cuadro 1) de las cuales las mayores fueron: 1) prendas de vestir, que retrocedió 18.67%, 2) curtido y acabado de cuero y piel, que disminuyó 11.43% y 3) industria del papel que cayó 8.43%.

Por entidad federativa, Ciudad de México, Chihuahua y Baja California son los estados con mayores retrocesos anuales en las horas trabajadas (-8.30%, -7.10% y -4.94% respectivamente). Por su parte, Nuevo León, Guanajuato y San Luis Potosí registraron los mayores aumentos anuales del acumulado de enero a octubre, creciendo 8.07%, 5.08% y 4.83% respectivamente (Figura 5).

Figura 5. Variaciones anuales del acumulado de las horas trabajadas octubre. Cifras por estado (%).



Fuente: Grupo Financiero BASE con información de INEGI

Cuadro 1. Horas trabajadas por actividad económica, crecimiento anual acumulado de enero a octubre.

Subsector de Actividad	Crecimiento anual acumulado(%)
Total	-1.15%
Bebidas y del tabaco	17.68%
Maquinaria y equipo	5.57%
Impresión e industrias conexas	4.47%
Productos metálicos	4.43%
Plástico y del hule	2.63%
Productos textiles, excepto prendas de vestir	1.16%
Otras industrias manufactureras	0.18%
Industrias metálicas básicas	0.04%
Muebles, colchones y persianas	-0.19%
Equipo de transporte	-0.27%
Productos a base de minerales no metálicos	-0.59%
Aparatos eléctricos	-1.24%
Industria alimentaria	-1.28%
Industria de la madera	-4.39%
Industria química	-5.71%
Equipo de computación	-6.95%
Insumos textiles y acabado de textiles	-7.74%
Industria del papel	-8.43%
Curtido y acabado de cuero y piel	-11.43%
Prendas de vestir	-18.67%

Fuente: Grupo Financiero BASE con información de INEGI

Ingresos provenientes del mercado extranjero

De acuerdo con cifras originales, los ingresos provenientes del mercado extranjero aumentaron 16.17% anual (Figura 6), hilando cinco meses al alza, además estas es la mayor tasa de crecimiento desde septiembre de 2022 cuando los ingresos provenientes del mercado extranjero crecieron 22.48%. A tasa mensual, creció 3.52%, sumando cinco meses de crecimientos. En el acumulado de enero a octubre, los ingresos provenientes del mercado extranjero crecieron 2.15% respecto al mismo periodo del año pasado.

Al interior, 13 de los 20 subsectores de manufactura muestran crecimientos anuales en el acumulado de ingreso proveniente del mercado extranjero, siendo las mayores: 1) productos textiles, excepto prendas de vestir, con 17.01%, 2) muebles, colchones y persianas, con 11.13% y 3) otras industrias manufactureras con 10.39%. Es importante destacar. Por el contrario, los subsectores con mayores caídas son industria de bebidas y del tabaco, insumos textiles y acabado de textiles e industria del papel que disminuyeron 41.29%, 34.87% y 26.78% respectivamente (Cuadro 2).

Las entidades federativas con mayores crecimientos anuales de ingresos del mercado extranjero fueron: 1) Yucatán (+53.92%), Guanajuato (+23.13%) y Durango (+13.09%). En cambio, los estados que mayores caídas en los ingresos del mercado extranjero son: 1) Sonora (-32.72%), Aguascalientes (-13.88%) y Ciudad de México (-10.89%).

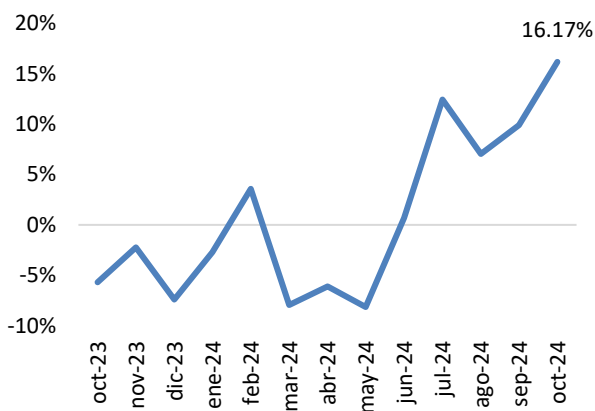
Cabe mencionar que los ingresos provenientes del mercado extranjero pueden experimentar fuertes disminuciones por las políticas proteccionistas que pueda aplicar durante su mandato el presidente electo de Estados Unidos, Donald Trump.

Cuadro 2. Ingreso proveniente del mercado extranjero por actividad económica, crecimiento anual acumulado de enero a octubre.

Subsector de Actividad	Crecimiento anual acumulado(%)
Total	2.15%
Productos textiles, excepto prendas de vestir	17.01%
Muebles, colchones y persianas	11.13%
Otras industrias manufactureras	10.39%
Equipo de computación	9.71%
Impresión e industrias conexas	8.95%
Aparatos eléctricos	7.01%
Maquinaria y equipo	6.56%
Plástico y del hule	6.12%
Industria química	5.95%
Productos metálicos	4.06%
Equipo de transporte	2.79%
Industria alimentaria	1.49%
Industrias metálicas básicas	1.48%
Productos a base de minerales no metálicos	-0.09%
Industria de la madera	-1.43%
Curtido y acabado de cuero y piel	-6.97%
Prendas de vestir	-13.48%
Industria del papel	-26.78%
Insumos textiles y acabado de textiles	-34.87%
Bebidas y del tabaco	-41.29%

Fuente: Grupo Financiero BASE con información de INEGI

Figura 6. Variación anual de los ingresos provenientes del mercado extranjero (%)



Fuente: Grupo Financiero BASE con información de INEGI

Índice de la manufactura de exportación

El índice construido a partir de las series de insumos totales, personal ocupado total, horas y días trabajados por el personal ocupado e ingresos provenientes del mercado extranjero, dentro de las estadísticas IMMEX, mostró en octubre un incremento anual de 0.22% (Figura 7), cortando una racha de 13 meses consecutivos de caídas anuales. El índice, que desde septiembre del año pasado comenzó a contraerse, refleja el deterioro de la actividad manufacturera de exportación en el país, a pesar del ligero crecimiento en octubre.

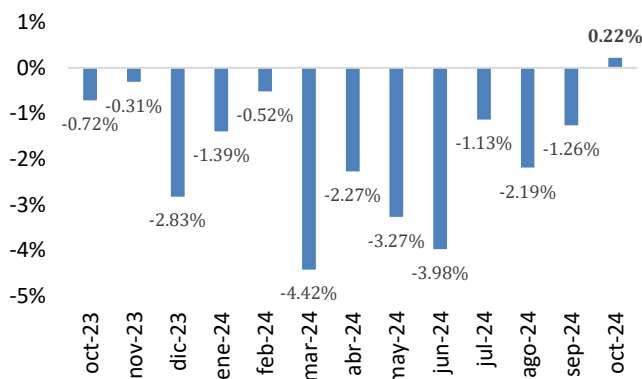
A tasa anual, el índice muestra crecimientos en 11 de los 20 subsectores, siendo los mayores: industria de bebidas y del tabaco que creció 19.78%, acumulando seis meses de crecimiento, 2) maquinaria y equipo, que aumentó 13.04%, acelerándose del crecimiento de 4.99% de septiembre y 3) impresión e industrias conexas, que mostró un avance de 11.74%, hilando cuatro meses al alza.

A tasa mensual, el índice nacional creció 1.49% (Figura 8) luego de un retroceso en septiembre de 0.86%. Al interior, los 20 subsectores mostraron avances, el índice de industria de bebidas y del tabaco, industria de la madera y productos metálicos son los que mayor crecimiento mostraron (+6.11%, +5.63% y +3.30% respectivamente).

Por entidad federativa, los estados que mayores crecimientos anuales del índice son: 1) Yucatán (+19.68%) que acumula cuatro meses consecutivos de crecimientos, 2) Nuevo León (+12.66%) que suma 12 meses consecutivos de crecimientos y 3) San Luis Potosí (+5.11%) que hila cinco meses de avances. No obstante, Ciudad de México, Chihuahua y Coahuila son los estados con mayores retrocesos anuales de 18.38%, 7.15% y 3.81% respectivamente (Cuadro 3).

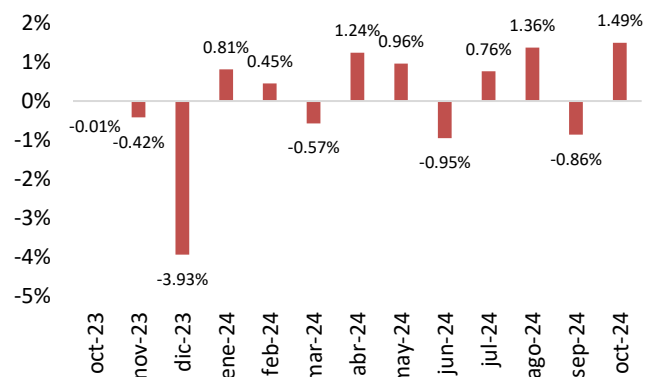
A tasa mensual, los mayores avances son de Yucatán, Querétaro y Jalisco, que crecieron 4.24%, 3.16% y 3.14% respectivamente. En cambio, solo Veracruz (de los 17 estados que se registran en las estadísticas de IMMEX) presentó una disminución mensual de 0.95%, cortando una racha de cuatro meses de crecimientos.

Figura 7. Crecimiento anual del índice, cifras originales



Fuente: Grupo Financiero BASE con información de INEGI

Figura 8. Crecimiento mensual del índice, cifras originales



Fuente: Grupo Financiero BASE con información de INEGI

Cuadro 3. Variaciones porcentuales anuales del índice de manufactura de exportación.

Entidad Federativa	Crecimiento anual	Subsector	Crecimiento anual
Yucatán	19.68%	Bebidas y del tabaco	19.78%
Nuevo León	12.66%	Maquinaria y equipo	13.04%
San Luis Potosí	5.11%	Impresión e industrias conexas	11.74%
Durango	3.32%	Productos a base de minerales no metálicos	7.92%
Guanajuato	3.09%	Muebles, colchones y persianas	6.69%
México	1.93%	Productos textiles, excepto prendas de vestir	4.48%
Otras entidades	1.91%	Productos metálicos	4.02%
Tamaulipas	1.34%	Otras industrias	3.41%
Sonora	0.65%	Aparatos eléctricos	2.28%
Querétaro	0.36%	Industria de la madera	0.50%
Jalisco	0.05%	Equipo de transporte	0.39%
Baja California	0.00%	Industrias metálicas básicas	-0.08%
Aguascalientes	-1.34%	Industria alimentaria	-0.81%
Veracruz	-1.88%	Equipo de computación	-2.31%
Puebla	-2.88%	Industria química	-2.36%
Coahuila	-3.81%	Industria del plástico y del hule	-3.52%
Chihuahua	-7.15%	Industria del papel	-3.72%
CDMX	-18.38%	Insumos y acabados textiles	-8.30%
		Curtido y acabado de cuero y piel	-13.55%
		Prendas de vestir	-15.41%

Fuente: Grupo Financiero BASE con información de INEGI

Cuadro 4. Personal ocupado por actividad económica. Cifras originales.

SECTOR/SUBSECTOR	oct-21	oct-22	oct-23	oct-24	Empleos creados en los 12 meses hasta octubre 2023	Empleos creados en los 12 meses hasta octubre 2024
	Variación anual (%)				Número de personas	
Establecimientos manufactureros	4.77%	4.29%	1.31%	-1.40%	38,350	-41,765
Industria alimentaria	-0.63%	5.28%	5.90%	-5.08%	7,627	-6,959
Bebidas y del tabaco	10.38%	7.38%	2.94%	26.36%	1,212	11,195
Insumos textiles y acabado de textiles	12.88%	-2.63%	-2.73%	-8.70%	-876	-2,720
Productos textiles, excepto prendas de vestir	19.83%	2.03%	-2.51%	-2.25%	-372	-324
Prendas de vestir	4.52%	-2.85%	-11.19%	-18.50%	-9,002	-13,210
Curtido y acabado de cuero y piel	14.95%	0.25%	-3.47%	-13.32%	-860	-3,188
Industria de la madera	11.39%	-6.33%	-3.39%	-2.79%	-300	-239
Industria del papel	17.18%	2.06%	-5.83%	-4.37%	-2,633	-1,859
Impresión e industrias conexas	32.62%	-5.85%	0.01%	7.36%	2	1,189
Industria química	5.47%	3.38%	-4.55%	-3.28%	-3,043	-2,095
Plástico y del hule	8.41%	2.99%	5.47%	0.16%	11,093	339
Productos a base de minerales no metálicos	7.65%	1.33%	-3.77%	4.90%	-2,122	2,657
Metálicas básicas	11.71%	7.27%	1.62%	-8.20%	1,522	-7,849
Productos metálicos	3.95%	1.94%	2.54%	4.21%	3,901	6,624
Maquinaria y equipo	17.87%	7.86%	4.96%	9.90%	5,941	12,457
Equipo de computación	6.19%	10.42%	-2.61%	-6.60%	-10,598	-26,081
Aparatos electrónicos	6.96%	-1.80%	-0.73%	-0.71%	-1,382	-1,337
Equipo de transporte	-0.01%	6.25%	4.42%	-1.37%	44,356	-14,318
Muebles, colchones y persianas	9.66%	0.59%	-10.30%	2.61%	-4,222	958
Otras industrias manufactureras	4.27%	-2.78%	-0.90%	1.43%	-1,894	2,995

Fuente: Grupo Financiero Base con información de INEGI.

Gabriela Siller Pagaza, Ph.D.

Directora de Análisis Económico
gsiller@bancobase.com

Jesús A. López Flores

Subdirector de Análisis Económico
jlopezf@bancobase.com

Gerardo Villarreal Morales

Practicante Económico-Financiero
gvillarrem@bancobase.com

El presente documento ha sido elaborado por Grupo Financiero BASE para fines EXCLUSIVAMENTE INFORMATIVOS y basado en información y datos de fuentes consideradas como fidedignas. Sin embargo, Banco Base NO asume responsabilidad alguna por cualquier interpretación, decisión y/o uso que cualquier tercero realice con base en la información aquí presentada. La presente información pretende ser exclusivamente una herramienta de apoyo y en ningún momento deberá ser utilizada por ningún tercero para fines políticos, partidistas y/o cualquier otro fin análogo.