

Puestos de trabajo afiliados al IMSS

Cifras a febrero del 2024

El registro de asegurados en el Instituto Mexicano del Seguro Social (IMSS) cerró el mes de abril con un total de 22,374,202 puestos de trabajo formales en el sector privado. Este dato significa un aumento de 84,857 puestos de trabajo respecto al mes anterior, o un aumento de 0.38%. En comparación con el mismo mes del año anterior, la tasa de crecimiento fue de 2.54%, mejorando respecto a la tasa observada en el mes anterior (2.26%), que fue la menor desde abril del 2021.

Fig. 1. Puestos de trabajo afiliados al IMSS

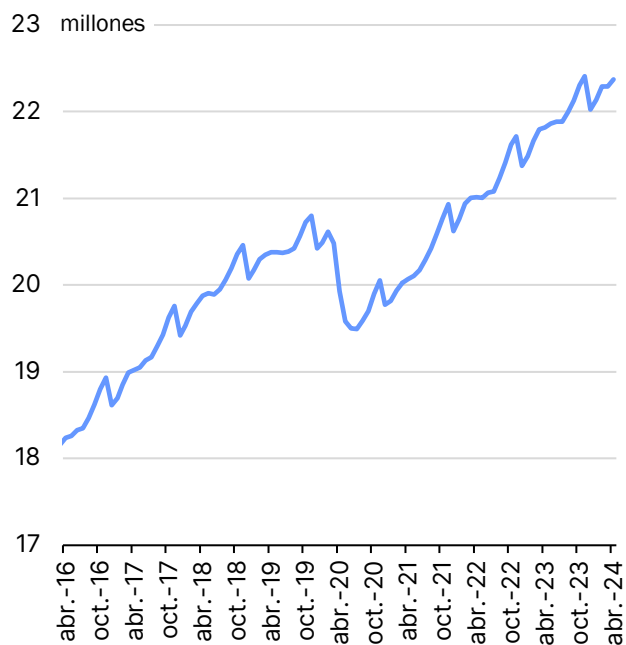
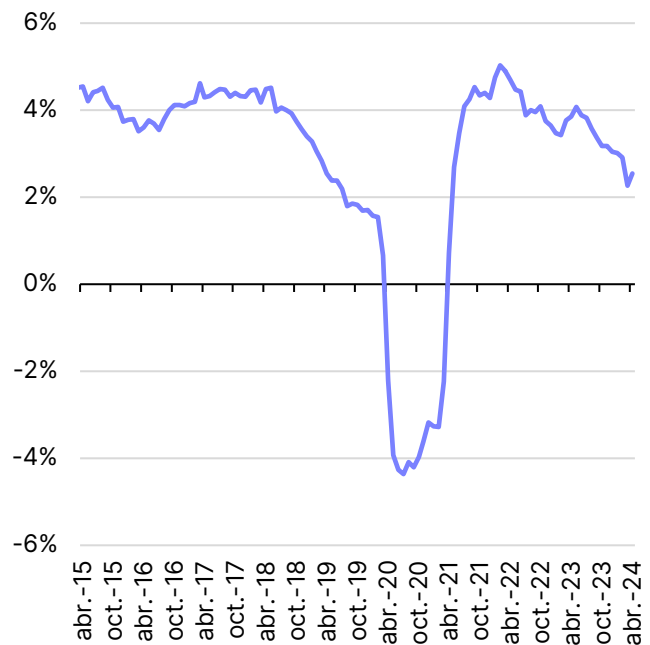


Fig. 2. Var. % anual de puestos de trabajo afiliados al IMSS



Fuente: Grupo Financiero BASE con información del IMSS.

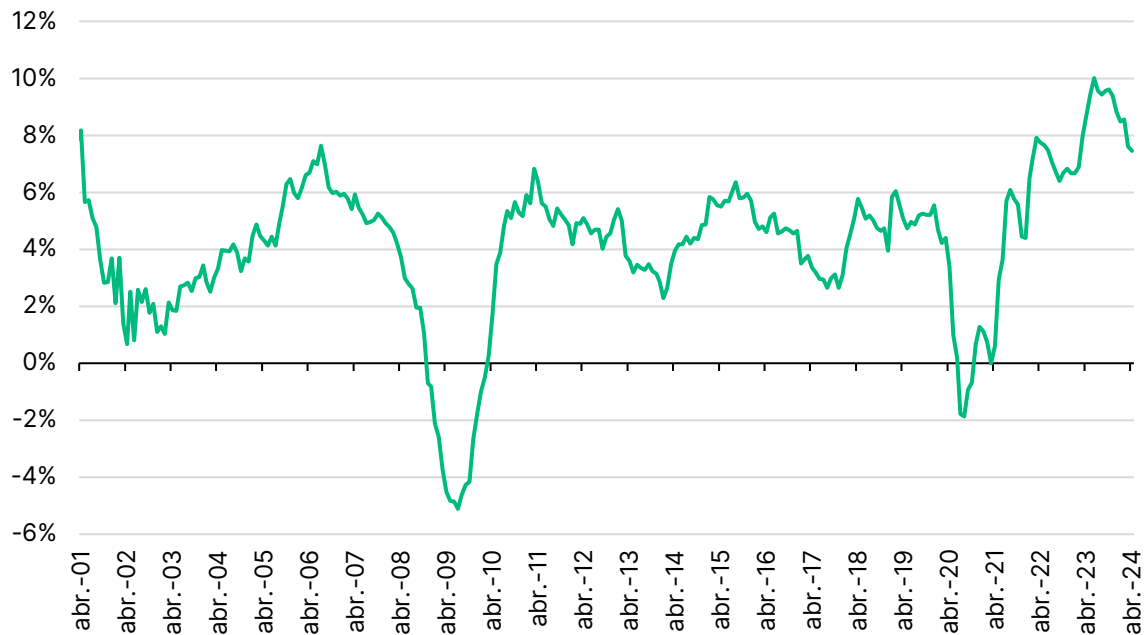
El salario base de cotización promedio en enero del 2024 subió a \$578.0 pesos diarios, un aumento de 0.14% respecto al mes anterior. Con esto, la tasa de crecimiento anual del salario disminuyó de 9.88% a 9.64%, alcanzando la menor tasa anual desde febrero del 2022. Si bien el ritmo de crecimiento del salario ha estado disminuyendo, aún crece a tasas altas, incluso tomando en consideración la inflación del periodo. Asumiendo una inflación de 4.63% anual en abril (igual a lo que muestran los datos de la primera quincena de abril), el salario base de cotización creció a una tasa real de 4.78% (la menor desde abril del 2023).

Al multiplicar el salario base de cotización promedio real por el total de puestos de trabajo afiliados al IMSS se obtiene una medida de la masa salarial real. Es importante recordar que esta medida solamente considera al empleo formal privado (es decir, no se incluyen los funcionarios públicos que están asegurados por el ISSSTE, ni al sector informal que representa

aproximadamente 55% de la población ocupada), pero es un buen indicador determinante del consumo nacional.¹

Con un crecimiento anual de 2.54% en el nivel de empleo formal y un aumento real de 5.78% en el salario base de cotización promedio, la masa salarial real registró en abril un crecimiento anual de 7.44%. Esta es la menor tasa de crecimiento anual para la masa salarial real desde febrero del 2023, y marca una importante desaceleración respecto del crecimiento de 10.01% que se observó en junio del 2023.

Fig. 3. Masa salarial real según cifras del IMSS, var. % anual



Fuente: Grupo Financiero BASE con información del IMSS.

Cifras por entidad federativa

Analizando las cifras por entidad federativa, se observa que los estados con el mayor crecimiento porcentual anual en el empleo formal registrado en el IMSS en abril fueron Quintana Roo (6.48%), Hidalgo (5.30%), México (5.09%), Chiapas (5.00%), Nayarit (4.89%) y Nuevo León (3.97%). En cambio, los estados con el peor desempeño anual son Tabasco (-9.03%), Chihuahua (-0.50%), Sinaloa (-0.07%), Zacatecas (0.10%) y Sonora (0.41%).

¹ El empleo con registro en el IMSS representa solamente 39.97% de la población ocupada total según cifras de la ENOE.

Resumen de evolución del empleo formal por Entidad Federativa. Cifras de abril 2024.

Entidad Federativa	Puestos de Trabajo	Var. Mensual	Var. % Mensual	Var. Anual	Var. % Anual	Var. Acum. 2024	Var. % Acum. 2024
AGUASCALIENTES	362,534	1,184	0.33%	12,286	3.51%	6,494	1.82%
BAJA CALIFORNIA	1,079,991	-4,843	-0.45%	4,910	0.46%	21,416	2.02%
BAJA CALIF. SUR	223,627	2,335	1.06%	4,732	2.16%	3,656	1.66%
CDMX	3,490,972	23,238	0.67%	69,537	2.03%	17,147	0.49%
CAMPECHE	141,221	-2,417	-1.68%	1,039	0.74%	-356	-0.25%
CHIAPAS	258,205	1,359	0.53%	12,285	5.00%	5,230	2.07%
CHIHUAHUA	981,587	3,392	0.35%	-4,963	-0.50%	13,709	1.42%
COAHUILA	879,056	7,064	0.81%	28,145	3.31%	22,281	2.60%
COLIMA	153,107	388	0.25%	3,172	2.12%	1,841	1.22%
DURANGO	261,976	2,142	0.82%	1152	0.44%	5,428	2.12%
GUANAJUATO	1,108,198	7,930	0.72%	35,268	3.29%	23,213	2.14%
GUERRERO	163,689	4	0.00%	5,365	3.39%	6,815	4.34%
HIDALGO	277,081	587	0.21%	13,937	5.30%	7,636	2.83%
JALISCO	2,023,394	5,768	0.29%	50,192	2.54%	28,037	1.41%
MICHOACÁN	489,833	-29	-0.01%	8,689	1.81%	3,353	0.69%
MORELOS	223,022	-323	-0.14%	6,411	2.96%	51	0.02%
MÉXICO	1,844,815	17,160	0.94%	89,301	5.09%	47,636	2.65%
NAYARIT	187,926	1,045	0.56%	8,754	4.89%	6,352	3.50%
NUEVO LEÓN	1,898,753	13,504	0.72%	72,461	3.97%	50,235	2.72%
OAXACA	229,981	2412	1.06%	8,682	3.92%	2791	1.23%
PUEBLA	655,531	2,595	0.40%	17,740	2.78%	3,911	0.60%
QUERÉTARO	709,405	2,457	0.35%	26,436	3.87%	14,123	2.03%
QUINTANA ROO	523,883	3,669	0.71%	31,897	6.48%	17,998	3.56%
SAN LUIS POTOSÍ	486,631	649	0.13%	14,314	3.03%	8,444	1.77%
SINALOA	615,269	-2,552	-0.41%	-453	-0.07%	7,656	1.26%
SONORA	636,497	-10,674	-1.65%	2,626	0.41%	15,903	2.56%
TABASCO	222,016	-48	-0.02%	-22,038	-9.03%	-12,738	-5.43%
TAMAULIPAS	716,067	1,376	0.19%	4232	0.59%	10,401	1.47%
TLAXCALA	118,229	1550	1.33%	4,469	3.93%	3,849	3.37%
VERACRUZ	776,133	2,925	0.38%	27,429	3.66%	5,404	0.70%
YUCATÁN	437,516	1165	0.27%	15,700	3.72%	1,576	0.36%
ZACATECAS	198,057	-155	-0.08%	204	0.10%	324	0.16%
NACIONAL	22,374,202	84,857	0.38%	553,911	2.54%	349,816	1.59%

Fuente: Grupo Financiero BASE con información de IMSS.

Gabriela Siller Pagaza, PhD
 Directora de Análisis Económico-Financiero
gsiller@bancobase.com
 Tel. 81512200 ext. 2231

Alfredo Sandoval Jaime
 Analista Económico-Financiero
asandovali@bancobase.com

El presente documento ha sido elaborado por Grupo Financiero BASE para fines EXCLUSIVAMENTE INFORMATIVOS y basado en información y datos de fuentes consideradas como fidedignas. Sin embargo, Banco Base NO asume responsabilidad alguna por cualquier interpretación, decisión y/o uso que cualquier tercero realice con base en la información aquí presentada. La presente información pretende ser exclusivamente una herramienta de apoyo y en ningún momento será utilizada por ningún tercero para fines políticos, partidistas y/o de otro fin análogo.

