

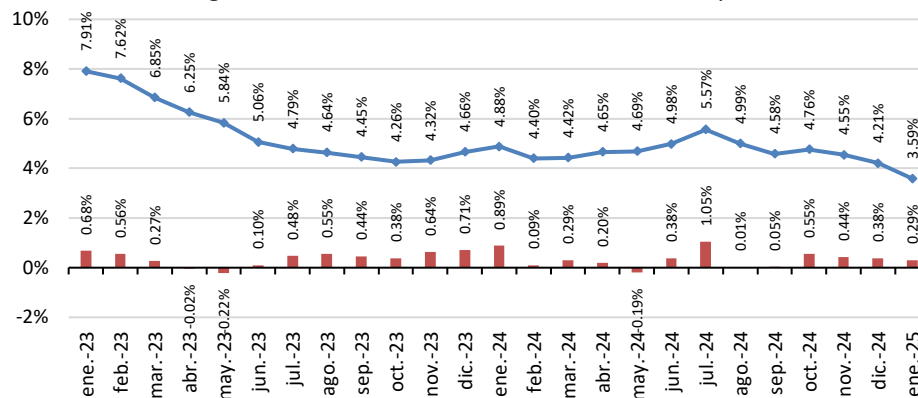
Índice Nacional de Precios al Consumidor (INPC), enero 2025

La inflación se ubicó en enero en una tasa mensual de 0.29%, la más baja desde septiembre del 2024 y la menor para un mes de enero desde el 2021. Con esta desaceleración, la tasa de inflación anual disminuyó de 4.21% en diciembre del 2024 a 3.59% en enero del 2025. Esta es la menor inflación anual desde enero del 2021.

La desaceleración en la tasa anual de inflación se debió principalmente al componente no subyacente, que pasó de 5.95% en diciembre a 3.34% en enero. En términos mensuales, la inflación no subyacente fue de -0.14%, la más baja desde septiembre del 2024. Respecto al componente subyacente, que es una mejor medida de la tendencia de largo plazo del nivel de precios en la economía, registró una inflación mensual de 0.41%, con lo que la tasa de inflación anual aumentó ligeramente de 3.65% a 3.66%.

El recorte de 50 puntos base en la tasa de interés por parte de Banco de México en la decisión del 6 de febrero está en línea con la tendencia de desaceleración de la inflación, confirmada por este dato de enero. La decisión refleja un ajuste acorde con la moderación de las presiones inflacionarias en un contexto donde la política monetaria aún se mantiene en terreno restrictivo. Sin embargo, persisten riesgos al alza para la inflación a lo largo de 2025, por lo que se espera que el Banco de México mantenga la cautela. Grupo Financiero BASE estima que la inflación cerrará el 2025 en 3.9% y que el Banco de México seguirá recortando la tasa de interés este año hasta 8.5%. Particularmente preocupan los precios de energéticos, que están repuntando y ya se encontraba en niveles elevados. Además, la economía de México es dependiente de la oferta energética externa, especialmente de Estados Unidos, de modo que costos adicionales en el comercio exterior (como aranceles), y una depreciación del tipo de cambio, agravarían más la situación.

Figura 1. Tasa de inflación. Variaciones mensuales y anuales



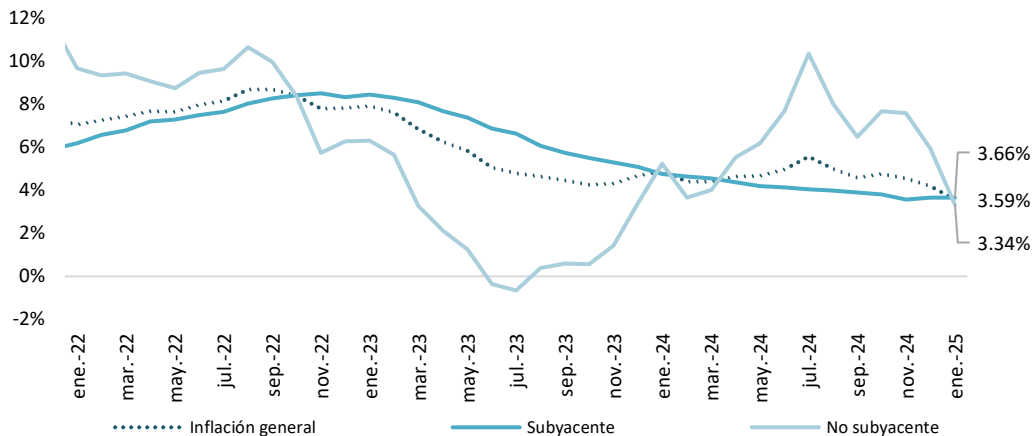
Fuente: GF Base con información de INEGI.

1. Inflación anual de enero 2025

En diciembre, la **inflación anual en México** se ubicó en 3.59%, ubicándose por debajo de 4% por primera vez desde febrero del 2021. Asimismo, esta es la menor tasa de inflación anual desde enero del 2021, cuando se ubicó en 3.54%. Es importante recordar que fue por esas fechas, a comienzos del 2021, cuando comenzó el conflicto armado entre Rusia y Ucrania, ocasionando un alto incremento en el precio de energéticos y ocasionando un choque inflacionario a nivel global. Tras haber alcanzado un máximo de este ciclo inflacionario de 8.70% en agosto y

septiembre del 2022, la inflación ya está regresando a los niveles observados previo al comienzo de la guerra entre Rusia y Ucrania.

Figura 2. Inflación general, subyacente y no subyacente, tasa anual

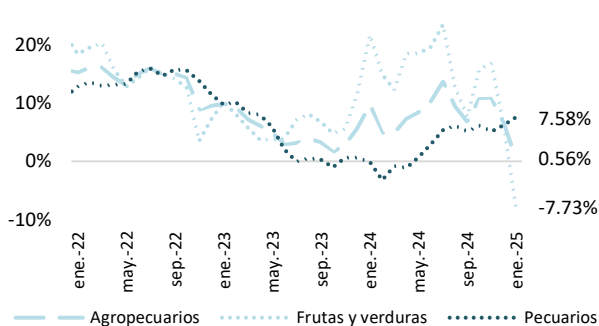


Fuente: GF Base con información de INEGI.

La desaceleración en la tasa anual de inflación se debió principalmente al componente no subyacente, que pasó de 5.95% en diciembre a 3.34% en enero. Es importante recordar que la inflación no subyacente se compone de productos cuyos precios son altamente volátiles y sus variaciones no necesariamente son reflejo de la tendencia general del nivel de precios de la economía. De este modo, se puede decir la disminución en la inflación se debe en gran parte a cuestiones coyunturales. Al interior:

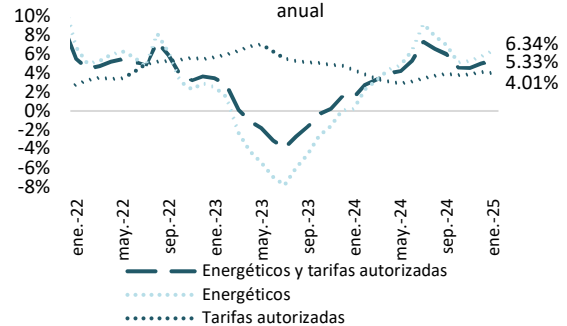
- Los **agropecuarios** registraron una inflación anual de 0.56%, que es la menor desde diciembre del 2019. La disminución se debió al componente de **frutas y verduras**, que registra una caída anual en los precios de 7.73%, la mayor caída anual desde marzo del 2011. Por otro lado, los productos **pecuarios** mostraron un comportamiento opuesto, con su tasa de inflación anual acelerándose de 6.27% en diciembre a 7.58% en enero.
- Los **energéticos** registraron una tasa de inflación anual de 6.34% en enero, acelerándose respecto a la tasa de 5.73% registrada al cierre del 2024. Esta aceleración de 0.61 puntos porcentuales en el componente de energéticos es la mayor desde julio del 2024.
- Las **tarifas autorizadas por el gobierno** mostraron una desaceleración de 0.11 puntos porcentuales, con la tasa de inflación anual pasando de 4.12% en diciembre a 4.01% en enero. Es importante recordar que la tasa de 4.12% registrada en diciembre fue la mayor desde enero del 2024.

Figura 3. Inflación de productos agropecuarios, frutas y verduras, y pecuarios, tasa anual



Fuente: GF Base con información de INEGI.

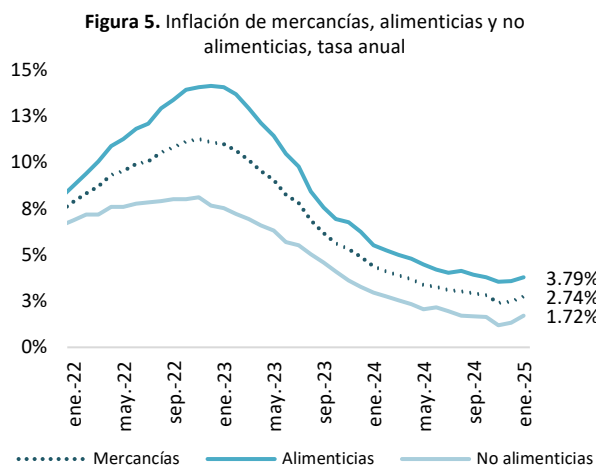
Figura 4. Inflación de energéticos y tarifas autorizadas por el gobierno y desagregación, tasa anual



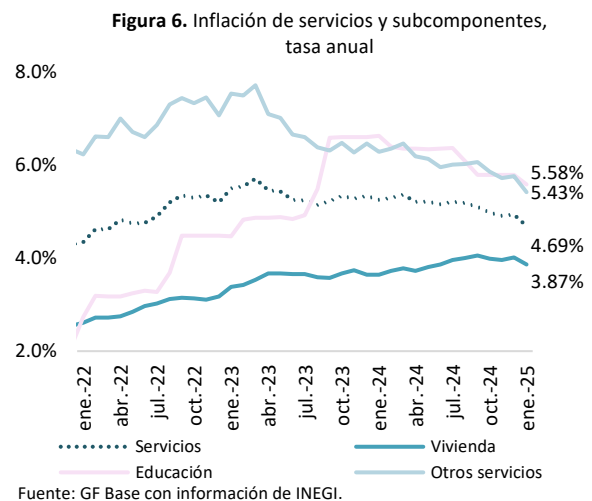
Fuente: GF Base con información de INEGI.

La **inflación subyacente**, que determina la trayectoria de la inflación general en el mediano y largo plazo, aumentó ligeramente de una tasa anual de 3.65% en diciembre a 3.66% en enero, acelerando por segundo mes consecutivo después de haber estado disminuyendo por 22 meses consecutivos. Al interior del componente subyacente:

- Las **mercancías** registraron una inflación anual de 2.74%, acelerando respecto a la tasa de 2.47% registrada en el mes anterior. Este es el segundo mes consecutivo de aumento en la tasa anual de mercancías, después de que previamente registrara una racha de 24 meses consecutivos desacelerándose. Lo anterior se debió a que ambos tipos de mercancías se aceleraron. Al interior del componente de mercancías:
 - Las **mercancías alimenticias** registraron una inflación anual de 3.79%, acelerándose respecto a la tasa de 3.60% registrada en diciembre. Este es el segundo mes consecutivo en que se observa una aceleración en este componente.
 - Las **mercancías no alimenticias** también registraron una aceleración, con la tasa anual aumentando de 1.33% en diciembre a 1.72% en enero.
- Los **servicios** mostraron una desaceleración, con la tasa de inflación anual disminuyendo de 4.94% en diciembre a 4.69% en enero. Esta desaceleración de 0.24 puntos porcentuales es la mayor desde abril del 2023, y con esto el componente de servicios retoma su tendencia a la baja, la cual acumulaba cuatro meses consecutivos de desaceleración hasta que fue interrumpida por un ligero aumento de 0.03 puntos porcentuales en diciembre. Todos los subcomponentes de servicios mostraron una desaceleración en su tasa de inflación anual:
 - Los **servicios de vivienda** mostraron una disminución de 0.14 puntos porcentuales, pasando de 4.01% en diciembre a 3.87% en enero. Esta es la menor tasa anual de los servicios de vivienda desde mayo del 2024.
 - Los **servicios de educación** registraron una tasa anual de 5.58%, desacelerándose respecto a la de 5.79% registrada en diciembre. Esta es la menor tasa anual para servicios educativos desde agosto del 2023.
 - El **resto de los servicios** se desaceleraron de 5.77% en diciembre a 5.43% en enero, cayendo a su menor tasa desde octubre del 2021.



Fuente: GF Base con información de INEGI.



Fuente: GF Base con información de INEGI.

2. Inflación mensual de enero

A tasa mensual, la **inflación al consumidor** de diciembre se ubicó en 0.29%, siendo la menor tasa desde septiembre del 2024 y la menor para un mismo mes desde enero del 2019. Asimismo, enero marca el cuarto mes consecutivo de desaceleración en la tasa mensual de inflación.

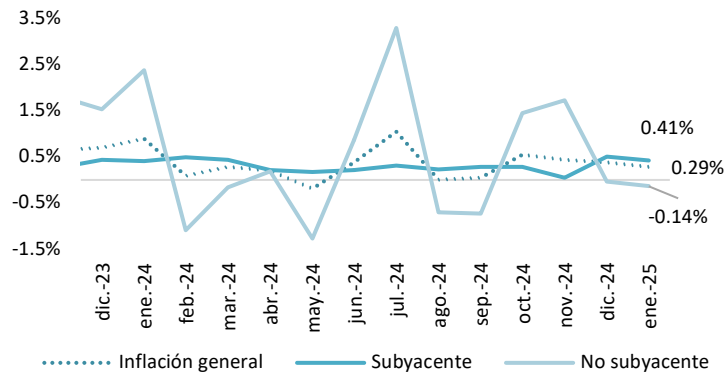
La desaceleración en enero se debió principalmente al componente **no subyacente** que registró una variación mensual de -0.14%, la más baja desde septiembre del 2024. Al interior del componente no subyacente, se observa que:

- La caída fue causada principalmente por el componente de **productos agropecuarios**, que mostraron una inflación de -1.49% mensual, la mayor disminución desde septiembre del 2024.
 - Dentro de los agropecuarios, el componente que puso presión a la baja fue el de **frutas y verduras**, que registró una tasa mensual de -4.69%, la mayor disminución desde febrero del 2024. Por su parte, el componente de **pecuarios** avanzó a una tasa mensual de 0.92%, desacelerándose respecto a la tasa de 1.06% de diciembre.

Por su parte, el componente **subyacente** registró una inflación mensual de 0.41%, desacelerándose respecto a la inflación de 0.51% registrada en diciembre. No obstante, sigue siendo elevada respecto a las tasas que se observaban previo al dato de diciembre. Quitando el dato de diciembre de 0.51%, la inflación mensual de 0.41% en enero es la mayor desde marzo del 2024. Al interior de la inflación subyacente:

- La inflación de **mercancías** presentó una aceleración, pasando de una tasa mensual de 0.40% en diciembre a 0.67% en enero. Esta es la mayor tasa mensual de este componente desde enero del 2023.
 - Dentro de las mercancías, tanto las alimenticias como las no alimenticias tuvieron una aceleración. Las mercancías **alimenticias** registraron una inflación mensual de 0.76%, la mayor desde enero del 2023, mientras que las **no alimenticias** registraron una de 0.59%, la mayor desde febrero del 2023.
- La inflación de los servicios fue de 0.17% en el mes, desacelerándose de manera significativa respecto a la tasa de 0.61% que se registró en diciembre. Además, esta es la menor tasa mensual para este componente desde abril del 2024.
 - Dentro de los servicios, destacó la desaceleración en los servicios distintos a vivienda y educación ("**otros servicios**"), ya que no mostraron ninguna variación en el mes después de haber aumentado 1.07% en el mes anterior. Esta es la menor tasa para este componente desde abril del 2024.
 - Los precios en los servicios de **vivienda** aceleraron su ritmo de incremento al registrar una tasa de 0.33%, la mayor desde julio del 2024. Asimismo, los precios de servicios **educativos** repuntaron con una tasa mensual de 0.34% después de haber registrado tres meses consecutivos paráticamente sin cambio.

Figura 7. Inflación general, subyacente y no subyacente, tasa mensual



Fuente: GF Base con información de INEGI.

3. Genéricos, tasa mensual

En cuanto a los genéricos, al interior del **componente subyacente**, los que mayor incremento o caída mensual en precios mostraron en enero del 2025 fueron:

1. **Mercancías:**
 - a. Incremento: 1) Consolas, discos y descargas de videojuegos (+3.19%), 2) Instrumentos musicales y descargas de audio y video (+1.84%) y 3) Reproductores de audio y video, y sus accesorios (+1.75%).
 - b. Caída: 1) Complementos de vestir (-0.58%), 2) Plantas y flores (-0.30%) y 3) Sandalias y huaraches (-0.22%)
2. **Servicios:**
 - a. Incremento: 1) Servicios para mascotas (+2.60%), 2) Club deportivo (+2.10%) y 3) Servicios profesionales (+2.05%)
 - b. Caída: 1) Transporte aéreo (-38.64%), 2) Servicios turísticos en paquete (-9.56%) y 3) Cine (-4.26%)

Finalmente, al interior del **componente no subyacente**, los que mayor incremento o caída mensual en precios mostraron durante enero fueron:

1. **Frutas y verduras:**
 - a. Incremento: 1) Chayote (+20.37%), 2) Plátanos (+16.51%) y 3) Limón (+10.15%).
 - b. Caída: 1) Papaya (-16.50%), 2) Pera (-15.45%) y 3) Jitomate (-14.01%).
2. **Pecuarios:**
 - a. Incremento: Pollo (+2.30%), 2) Vísceras de res (+1.96%) y 3) Camarón (+1.43%).
 - b. Caída: Huevo (-2.26%).
3. **Energéticos:**
 - a. Incremento: Gas doméstico natural (+5.43%), 2) Electricidad (+1.80%) y 3) Gasolina de bajo octanaje (+1.02%).
4. **Tarifas autorizadas por el gobierno (solo hubo incrementos):**
 - a. Incremento: 1) Cuotas de autopistas (+3.40%), 2) Trámites vehiculares (+3.37%) y 3) Expedición de documentos del sector público (+2.64%).
 - b. Caída: 1) Taxi (-0.50%).

Tabla 2. Genéricos con la mayor y menor variación mensual, componente subyacente.

Mercancías	Variación mensual	Servicios	Variación mensual
------------	-------------------	-----------	-------------------

10 genéricos con mayor incremento	Consolas, discos y descargas de videojuegos	3.19%	Servicios para mascotas	2.60%
	Instrumentos musicales, y descargas de audio y video	1.84%	Club deportivo	2.10%
	Reproductores de audio y video, y sus accesorios	1.75%	Servicios profesionales	2.05%
	Colchas y cobijas	1.00%	Lavado y engrasado de automóvil	1.93%
	Bebidas energéticas	0.63%	Servicio de lavandería	1.88%
	Alimento para mascotas	0.50%	Servicios para el mantenimiento, reparación y seguridad de la vivienda	1.75%
			Hospitalización parto	1.45%
			Servicio de tintorería	1.42%
			Reparación de automóvil	1.35%
			Servicio doméstico	1.25%
10 genéricos con mayor decremento	Complementos de vestir	-0.58%	Transporte aéreo	-38.64%
	Plantas y flores	-0.30%	Servicios turísticos en paquete	-9.56%
	Sandalias y huaraches	-0.22%	Cine	-4.26%
	Toallas, cortinas y otros blancos	-0.07%	Hoteles	-1.82%
			Streaming de películas y música	-0.10%
			Servicios de telefonía fija	-0.04%

Fuente: Grupo Financiero Base con información de INEGI.

Tabla 3. Genéricos con la mayor y menor variación mensual, componente no subyacente.

Fuente: Grupo Financiero Base con información de INEGI.

	Frutas y verduras	Variación mensual	Pecuarios	Variación mensual	Energéticos	Variación mensual	Tarifas autorizadas por el gobierno	Variación mensual
10 genéricos con mayor incremento	Chayote	20.37%	Pollo	2.30%	Gas doméstico natural	5.43%	Cuotas de autopistas	3.40%
	Plátanos	16.51%	Visceras de res	1.96%	Electricidad	1.80%	Trámites vehiculares	3.37%
	Limón	10.15%	Camarón	1.43%	Gasolina de bajo octanaje	1.02%	Expedición de documentos del sector público	2.64%
	Sandía	3.03%	Carne de res	1.36%	Gasolina de alto octanaje	0.87%	Derechos por el suministro de agua	1.73%
	Aguacate	2.22%	Carne de cerdo	1.15%	Gas doméstico LP	0.32%	Autobús urbano	0.96%
	Pera	2.01%	Pescado	0.57%			Estacionamiento	0.74%
	Naranja	1.54%	Manteca de cerdo	0.10%			Colectivo	0.14%
	Manzana	0.59%					Metro o transporte eléctrico	0.06%
	Otras frutas	0.08%						
	Cilantro, epazote y perejil	0.07%						
10 genéricos con mayor decremento	Papaya	-16.50%	Huevo	-2.26%			Taxi	-0.50%
	Pera	-15.45%						
	Jitomate	-14.01%						
	Tomate verde	-12.65%						
	Chile poblano	-12.16%						
	Ejotes	-10.26%						
	Cebolla	-9.78%						
	Chile serrano	-9.30%						
	Nopales	-8.95%						
	Calabacita	-8.07%						

Gabriela Siller Pagaza, PhD

Directora de Análisis Económico-Financiero

gsiller@bancobase.com

Tel. 81512200 ext. 223

Alfredo Sandoval Jaime



Analista Económico-Financiero
asandovalj@bancobase.com

El presente documento ha sido elaborado por Banco Base para fines EXCLUSIVAMENTE INFORMATIVOS y basado en información y datos de fuentes consideradas como fidedignas. Sin embargo; Banco Base NO asume responsabilidad alguna por cualquier interpretación; decisión y/o uso que cualquier tercero realice con base en la información aquí presentada. La presente información pretende ser exclusivamente una herramienta de apoyo y en ningún momento deberá ser utilizada por ningún tercero para fines políticos; partidistas y/o cualquier otro fin análogo.