

Inversión Extranjera Directa, enero a septiembre del 2023

Cifras preliminares

Cuadro 1. Crecimiento anual de la IED, enero a septiembre del 2023. Cifras preliminares

Vs. cifras preliminares 2022	Vs. cifras preliminares 2022 sin flujos extraordinarios	Vs. cifras revisadas 2022	Vs. cifras revisadas 2022 sin flujos extraordinarios
2.42%	30.28%	-4.75%	18.89%

Se compara periodo enero-septiembre del 2023 con mismo periodo del 2022
Fuente: Grupo Financiero BASE con información de la Secretaría de Economía

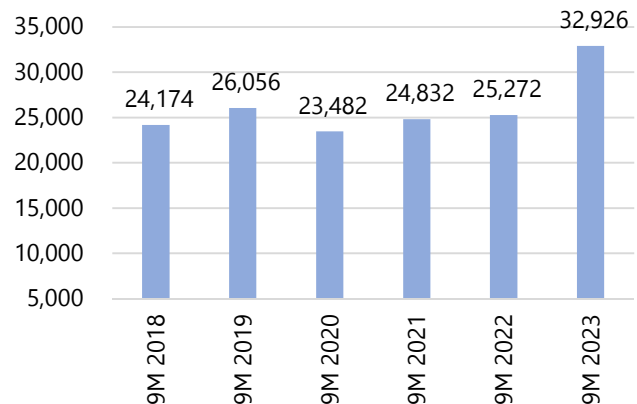
De acuerdo con la Secretaría de Economía, entre enero y septiembre de 2023 entraron a México 32,926 millones de dólares de Inversión Extranjera Directa (Figura 1), mostrando un crecimiento de 2.42% respecto al mismo periodo del 2022, de acuerdo con cifras preliminares (Cuadro 1).

Al restar los flujos extraordinarios e la fusión de Televisa y Univisión y la reestructura de Aeroméxico que se registraron en el primer trimestre del 2022, la IED en los primeros nueve meses de 2023 muestran un crecimiento anual de 30.28% (Figura 2), el mayor crecimiento para un periodo igual desde 2015.

Comparando con cifras revisadas del 2022, sin omitir flujos extraordinarios, la IED muestra una contracción de 4.75% en los primeros nueve meses del 2023. Retirando los flujos extraordinarios del 2022, en las cifras revisadas, la IED muestra un crecimiento de 18.89%.

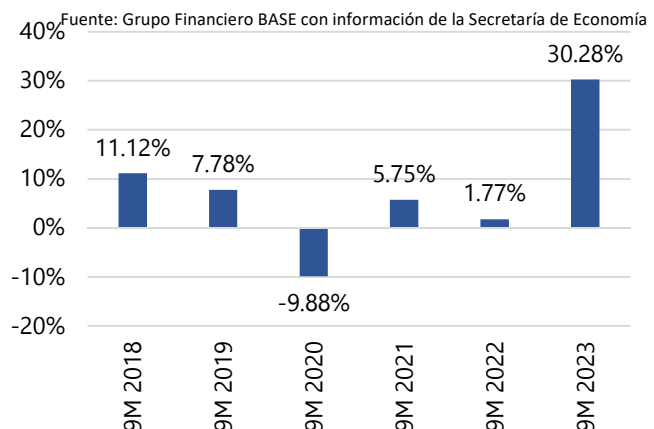
De acuerdo con el comunicado de la Secretaría de Economía el 53% de la IED en los primeros nueve meses del año se ha dirigido a la industria manufacturera. A su vez, de la IED dirigida al sector manufacturero el 44% se ha concentrado en fabricación de equipo de transporte, 14% en la industria metálica, 13% en la fabricación de bebidas y tabaco, 8% en la industria química, 5% en la fabricación de equipo de cómputo, 5% en la fabricación de equipo de generación de energía, 3% en la fabricación de plástico y hule y 3% en la industria alimentaria. Estos subsectores engloban el 95% de la IED en manufactura en el acumulado del 2023 hasta septiembre.

Figura 1. IED enero a septiembre de cada año, millones de dólares, sin flujos extraordinarios en 2022. Cifras preliminares.



Fuente: Grupo Financiero BASE con información de la Secretaría de Economía

Figura 2. Crecimiento anual de la IED enero a septiembre de cada año sin flujos extraordinarios en 2022. Cifras preliminares.



Fuente: Grupo Financiero BASE con información de la Secretaría de Economía

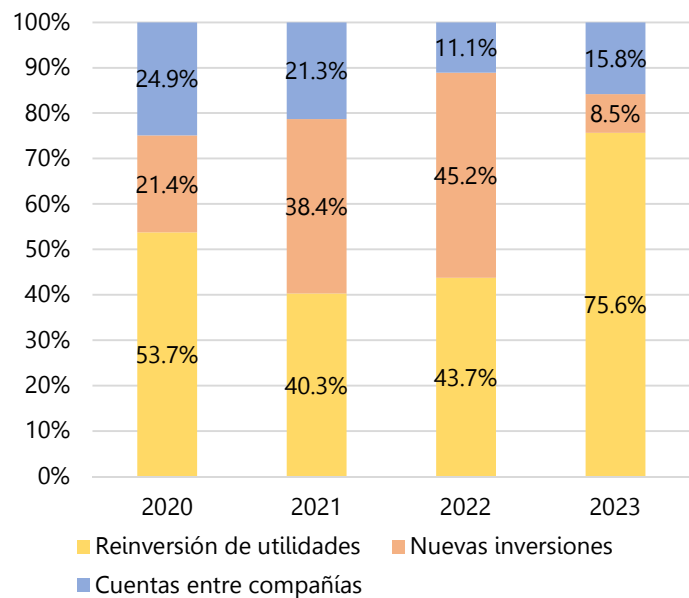
Si la estacionalidad observada en años anteriores se mantiene, este año podrían alcanzarse flujos de inversión extranjera directa alrededor de 38,000 millones de dólares en cifras revisadas, que implicaría un crecimiento de 7.67% respecto a los flujos totales recibidos en 2022 y de 33.7% respecto a la IED del 2022 sin los flujos extraordinarios.

Es importante mencionar que no todo es positivo en las cifras de IED. En los primeros nueve meses del año, el 75.64% de la IED estuvo explicada por reinversión de utilidades, con este tipo de flujo de inversión mostrando un crecimiento de 77.23% respecto al 2022. Por su parte, el 15.84% de la IED se explica por cuentas entre compañías, creciendo 45.87% respecto al mismo periodo del 2022. Finalmente, solo el 8.52% de la IED recibida en el año es por nuevas inversiones, cayendo 80.67% respecto al mismo periodo del 2022 (Figura 3).

De hecho, debido a la caída de la IED de nuevas inversiones, se espera que en 2023 este componente explique la menor proporción de la IED total en registro (Figura 4). El bajo crecimiento de las nuevas inversiones indica que se está desaprovechando la oportunidad del *nearshoring*, pues de haber continuado el flujo de nuevas inversiones a un ritmo similar al observado en 2022, en los primeros nueve meses del año la IED acumularía un flujo cercano a 44,650 millones de dólares, lo que para el año completo implicaría una IED potencial cercana a 50,000 millones de dólares.

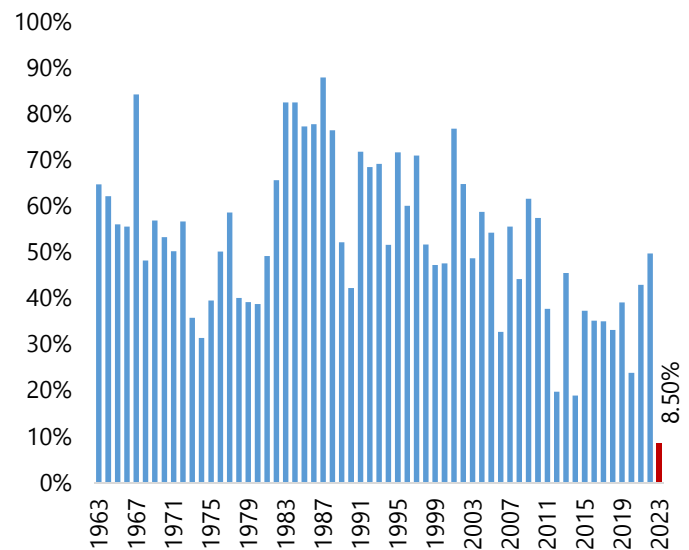
Por estado, los principales receptores de IED en el periodo de enero a septiembre del 2023 fueron: Ciudad de México con 32.1% del total, Nuevo León con 8.6%, Sonora con 7.7%, Chihuahua con 4.6%, Estado de México con 4.5%, San Luis Potosí con 4.3%, Aguascalientes con 4.2%, Jalisco con 4.1%, Baja California con 3.6% y Puebla con 3.1% (Cuadro 2). En conjunto estos 10 estados recibieron el 76.9% de la IED en los primeros nueve meses del año. El mayor crecimiento respecto a cifras preliminares para el mismo periodo del 2022 fue en los estados de: Sonora (+431.9%), Aguascalientes (+201.2%), San Luis Potosí (+62.9%) y Puebla (+39.7%).

Figura 3. IED por tipo de inversión, publicaciones preliminares



Fuente: Grupo Financiero BASE con información de la Secretaría de Economía

Figura 4. Proporción de IED en el año, explicada por nueva inversión. Para 2023 se muestra acumulado al tercer trimestre.



Para la serie histórica hasta 2022, la proporción se basa en series revisadas.
Fuente: Grupo Financiero BASE con información de la Secretaría de Economía

Cuadro 2. IED por estado, cifras preliminares

10 estados con mayor flujo de IED en el periodo enero-septiembre 2023	IED en el estado, millones de dólares	Proporción	Crecimiento anual Vs. cifras preliminares
Ciudad de México	10,580	32.1%	2.8%
Nuevo León	2,828	8.6%	0.8%
Sonora	2,539	7.7%	432.9%
Chihuahua	1,518	4.6%	-9.8%
Estado de México	1,474	4.5%	-9.6%
San Luis Potosí	1,408	4.3%	62.9%
Aguascalientes	1,393	4.2%	201.2%
Jalisco	1,355	4.1%	-43.5%
Baja California	1,190	3.6%	-22.4%
Puebla	1,022	3.1%	39.7%

Fuente: Grupo Financiero BASE con información de la Secretaría de Economía

Gabriela Siller Pagaza, PhD
Directora de Análisis Económico-Financiero
gsiller@bancobase.com
Tel. 81512200 ext. 2231

Jesús Anacarsis López Flores
Subdirector de Análisis Económico-Financiero
jlopezf@bancobase.com

El presente documento ha sido elaborado por Grupo Financiero BASE para fines EXCLUSIVAMENTE INFORMATIVOS y basado en información y datos de fuentes consideradas como fidedignas. Sin embargo, Banco Base NO asume responsabilidad alguna por cualquier interpretación, decisión y/o uso que cualquier tercero realice con base en la información aquí presentada. La presente información pretende ser exclusivamente una herramienta de apoyo y en ningún momento deberá ser utilizada por ningún tercero para fines políticos, partidistas y/o cualquier otro fin análogo.