

Remesas familiares

Cifras a febrero del 2024

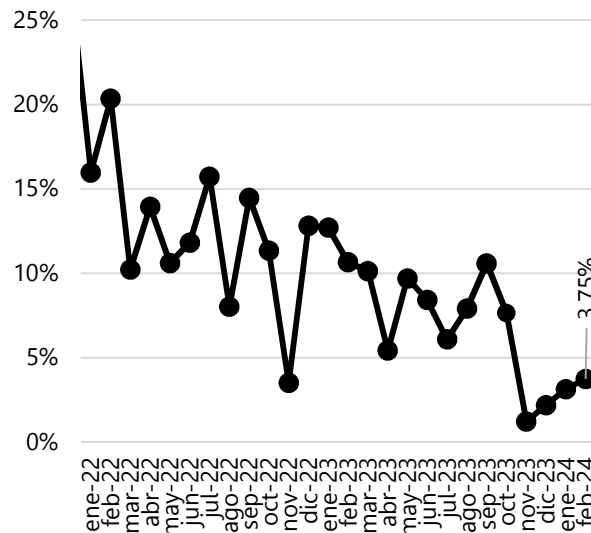
Próxima publicación con datos de marzo: 2 de mayo

En febrero las remesas mostraron un desempeño negativo, retrocediendo 0.9% mensual de acuerdo con series ajustadas por estacionalidad. De acuerdo con series originales, la caída mensual fue de 1.41%, contrastando con un crecimiento mensual promedio de 3.20% en los meses de febrero de los últimos 29 años. Lo anterior es consistente con un enfriamiento gradual del empleo en Estados Unidos al comienzo del año y un menor crecimiento del ingreso. De hecho, en febrero el ingreso real disponible en Estados Unidos se contrajo 0.09% mensual, siendo la primera contracción desde septiembre del 2023 y la mayor desde junio del 2022, luego de que en enero se observó un estancamiento (crecimiento de 0.0% mensual).

A tasa anual, las remesas crecieron 3.75% (Figura 1), acelerándose respecto al crecimiento de los tres meses previos, que en promedio mostraron un crecimiento anual de las remesas de 2.18%. Sin embargo, en los primeros dos meses del año el crecimiento anual de las remesas sigue siendo bajo respecto a años recientes. En el primer bimestre del 2024, las remesas medidas en dólares muestran un crecimiento acumulado de 3.44%, muy por debajo del crecimiento acumulado de 11.69% en el primer bimestre del 2023 y la menor tasa anual para un primer bimestre desde 2015.

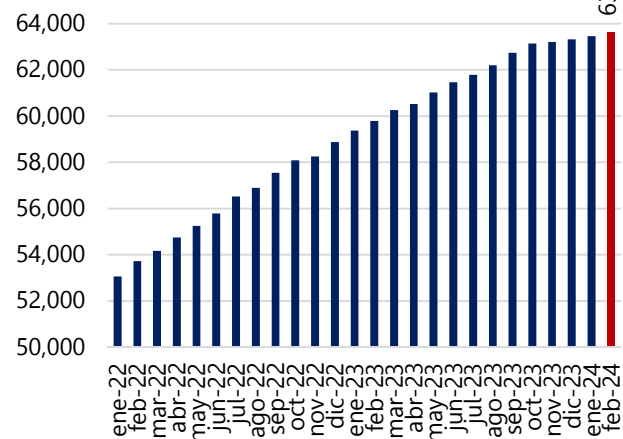
Las remesas acumuladas en los últimos 12 meses (marzo 2023 a febrero 2024) se ubicaron en 63,621.79 millones de dólares, sumando 46 meses consecutivos de crecimiento anual y alcanzando un nuevo máximo en registro (Figura 2). No obstante, el flujo acumulado de remesas mostró un crecimiento de 6.41% respecto al flujo acumulado en el mismo periodo un año atrás (marzo 2022 a febrero 2023). Esta es la menor tasa de crecimiento desde septiembre del 2015

Figura 1. Crecimiento anual de las remesas, febrero 2024



Fuente: Grupo Financiero BASE con información del Banco de México

Figura 2. Acumulado de 12 meses del flujo de remesas
Millones de dólares



Fuente: Grupo Financiero BASE con información del Banco de México

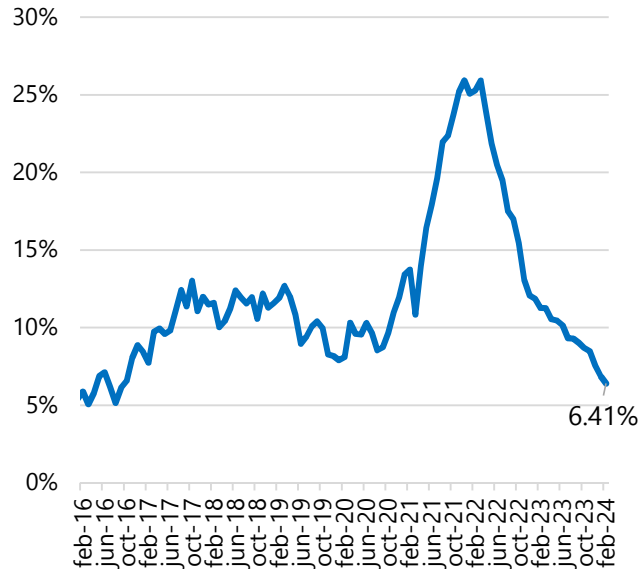
(Figura 3) y confirma un sesgo a la baja en el ritmo de crecimiento de las remesas el resto del año en curso.

Considerando el tipo de cambio FIX en febrero, las remesas en pesos mexicanos corrientes se ubicaron en 77,076.14 millones de pesos, mostrando una caída anual de 4.67%. La caída está explicada por la apreciación del peso, pues el tipo de cambio bajó de 18.5986 pesos por dólar en febrero del 2023 a 17.0898 pesos en febrero del 2024. Cabe mencionar que el tipo de cambio FIX promedio se mantuvo casi sin cambios entre enero y febrero del 2024.

Para la población de México, lo más relevante es la variación del poder adquisitivo de las remesas, para lo que además del efecto del tipo de cambio, se debe considerar el efecto de la inflación en México. Haciendo este cálculo, en enero del 2024 el poder adquisitivo de las remesas registró una caída de 8.69% respecto al mismo mes del 2023, acumulando 16 meses consecutivos de contracciones anuales y siendo el mayor periodo de caídas en registro (Figura 4). La caída del poder adquisitivo de las remesas tiene un efecto negativo sobre el crecimiento económico, pues afecta directamente el ingreso de los hogares y el consumo privado. Cabe recordar que, en 2023, las remesas explicaron cerca del 3.5% del PIB, bajando desde 4.0% en 2022 y ubicándose en su menor nivel desde 2019.

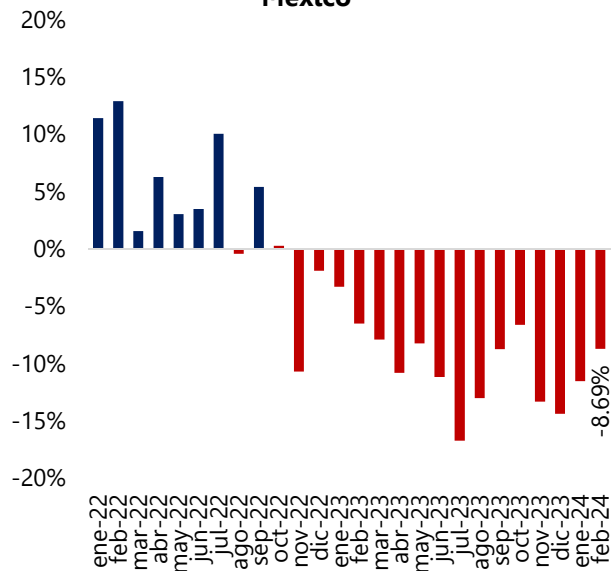
Para el 2024 se proyecta que las remesas en dólares crezcan 8.0%, pues se espera que la economía de Estados Unidos siga creciendo impulsada por el gasto público, aunque se ha incrementado el riesgo de recortes en la expectativa de remesas en los próximos meses (Figura 5).

Figura 3. Crecimiento anual de las remesas acumuladas en los últimos 12 meses Vs. mismo periodo un año atrás



Fuente: Grupo Financiero BASE con información del Banco de México

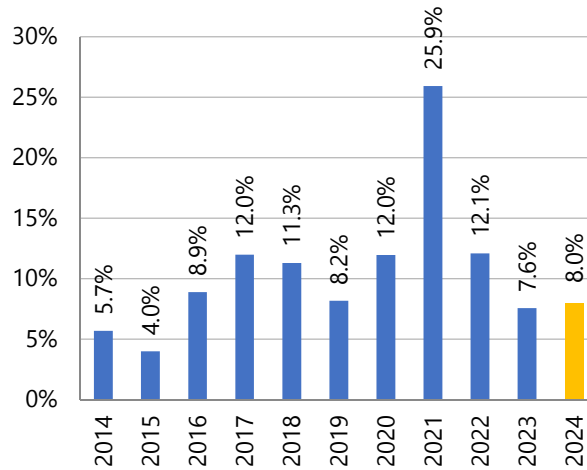
Figura 4. Crecimiento anual del poder de compra de las remesas en México



Fuente: Grupo Financiero BASE con información del Banco de México

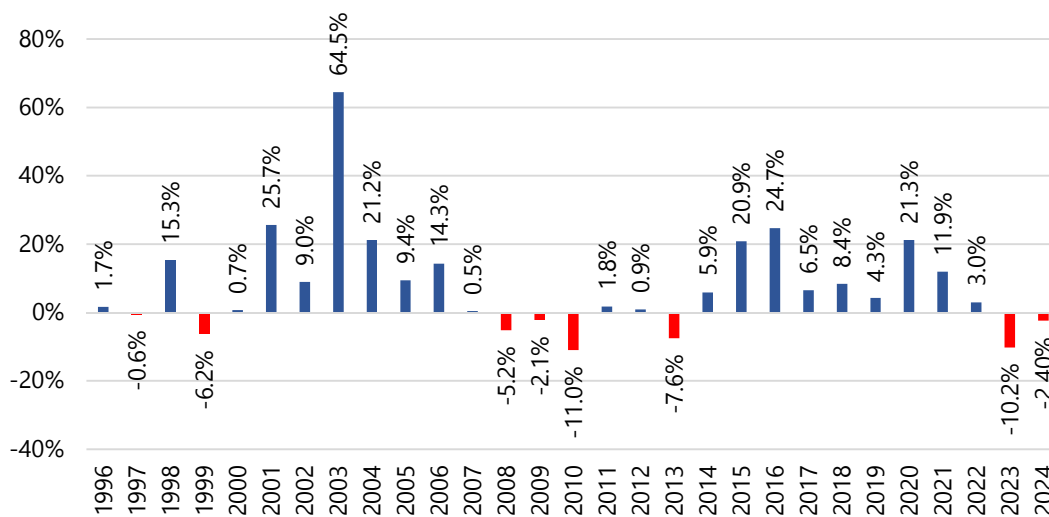
A pesar de esto, debido a la trayectoria del tipo de cambio a la baja, se recorta la expectativa de crecimiento de las remesas en términos reales. En marzo el tipo de cambio promedio (FIX) fue de 16.7918 pesos por dólar y la tendencia a la baja podría continuar durante abril hacia 16.25 pesos por dólar. Asumiendo que el tipo de cambio cotiza en un promedio de 16.45 entre mayo y junio, subiendo a un promedio de 16.80 pesos por dólar en la segunda mitad del año y una proyección de inflación de 4.3% en diciembre del 2024, se estima que el poder adquisitivo de las remesas muestre una contracción anual real de 2.40% en 2024 (Figura 6).

Figura 5. Crecimiento anual de las remesas, histórico y proyección 2023



Fuente: Grupo Financiero BASE con información del Banco de México

Figura 6. Proyección de la variación anual del poder adquisitivo de las remesas en México



Fuente: Grupo Financiero BASE con información del Banco de México

Gabriela Siller Pagaza, PhD

Directora de Análisis Económico-Financiero

gsiller@bancobase.com

Tel. 81512200 ext. 223

Jesús Anacarsis López Flores

Subdirector de Análisis Económico-Financiero

jlopezf@bancobase.com

El presente documento ha sido elaborado por Banco Base para fines EXCLUSIVAMENTE INFORMATIVOS y basado en información y datos de fuentes consideradas como fidedignas. Sin embargo; Banco Base NO asume responsabilidad alguna por cualquier interpretación; decisión y/o uso que cualquier tercero realice con base en la información aquí presentada.

La presente información pretende ser exclusivamente una herramienta de apoyo y en ningún momento deberá ser utilizada por ningún tercero para fines políticos; partidistas y/o cualquier otro fin análogo.