

Remesas familiares

Cifras de febrero del 2025

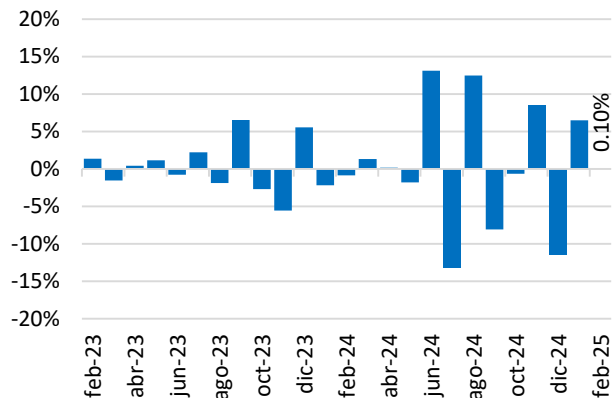
Próxima publicación con datos de marzo: 2 de mayo de 2025

De acuerdo con la serie ajustada por estacionalidad, en febrero las remesas registraron un crecimiento mensual de 0.10% (Figura 1), mostrando pocos cambios respecto a enero. En su comparación anual, con series originales, las remesas registraron una contracción de 0.81% (Figura 2). Cabe mencionar que, a tasa anual, las remesas han mostrado un comportamiento inconsistente, es decir, no se observan caídas consecutivas. Sin embargo, en 7 de los últimos 12 meses, se han registrado caídas anuales.

Con lo anterior, las remesas en febrero se ubicaron en 4,458.50 millones de dólares (el menor monto para cualquier mes desde febrero del 2023) y en los últimos 12 meses acumulan 64,797.00 millones de dólares (Figura 3). Cabe mencionar que el flujo acumulado de remesas de los últimos 12 meses creció 1.87% respecto a los 12 meses previos, desacelerándose por tercer mes consecutivo y siendo la menor tasa desde febrero del 2014. Esto implica que sigue la desaceleración del crecimiento anual de las remesas debido a los siguientes factores:

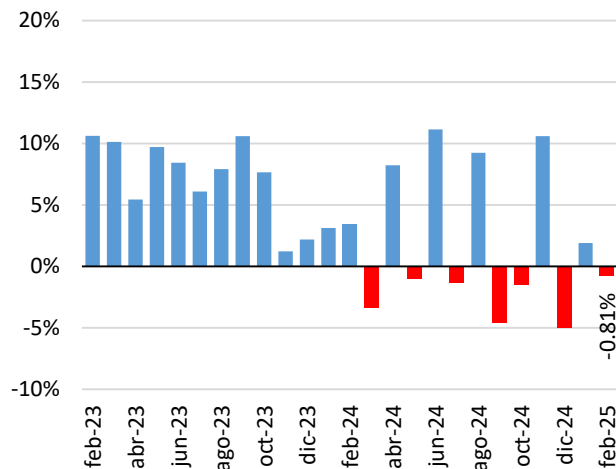
1. **El mercado laboral de Estados Unidos sigue enfriándose y la actividad económica se ha desacelerado, lo que limita el crecimiento de las remesas.**
2. **Las remesas se han visto afectadas parcialmente por el temor de la población indocumentada a ser deportada. Esto hace que las personas indocumentadas eviten salir a trabajar o realizar otras actividades.** De acuerdo con estadísticas del Departamento de Estadísticas Laborales de Estados Unidos (BLS por sus siglas en inglés), en febrero el empleo de personas de origen mexicano mayores a 16 años cayó en 432 mil posiciones de trabajo, siendo la mayor caída para un mes de febrero de acuerdo con datos disponibles desde 2003. De hecho, en febrero, el empleo de personas de origen mexicano tiende a crecer en promedio en 100 mil empleos respecto a enero, considerando datos hasta 2024.

Figura 1. Crecimiento mensual de las remesas, ajustado por estacionalidad



Fuente: Grupo Financiero BASE con información del Banco de México.

Figura 2. Crecimiento anual de las remesas



Fuente: Grupo Financiero BASE con información del Banco de México.

Cabe recordar que fue en febrero cuando se dio un endurecimiento de la política migratoria y de deportaciones en Estados Unidos, tras la toma de protesta de Donald Trump el 20 de enero.

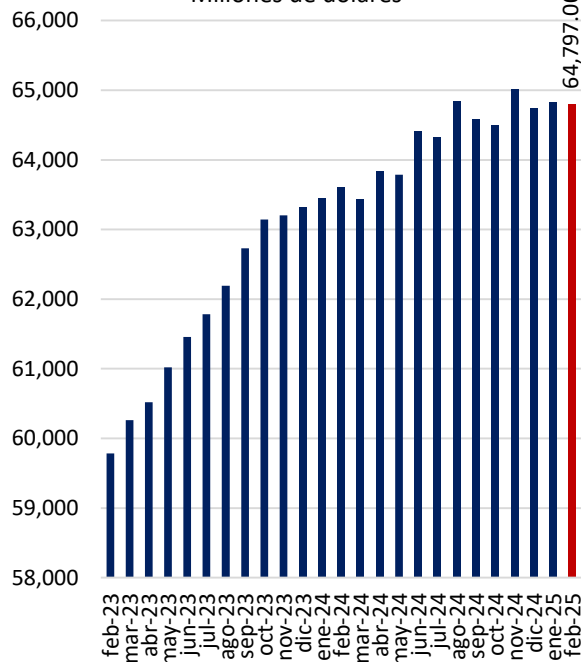
Las cifras originales muestran que en febrero las remesas cayeron 4.33% mensual, luego de contraerse 10.78% en enero. Con lo anterior, suman cuatro meses consecutivos que las remesas caen a tasa mensual. Son pocos los periodos que las remesas a tasa mensual registran tantas caídas mensuales de forma consecutiva:

- Julio a octubre de 1998, cayendo 5 meses consecutivos. Lo anterior se debió a que el peso se depreció 26.88% en los primeros 9 meses de 1998, lo que permitió que los migrantes enviaran menos dólares, sin que cayera el poder adquisitivo de las remesas al convertirlas en pesos mexicanos.
- Noviembre 2006 a febrero 2007, cayendo 4 meses consecutivos. Esta caída se debió al deterioro del mercado laboral previo a la Gran Recesión en Estados Unidos, pues en 2006 se crearon 2.091 millones de empleos, 17.32% por debajo de los empleos creados en 2005.
- Julio 2009 a noviembre 2009, cayendo 5 meses consecutivos, como consecuencia directa de la Gran Recesión.
- Septiembre 2011 a enero 2012, cayendo 5 meses consecutivos. Lo anterior se puede atribuir a la depreciación del peso de 24.6% entre mayo y noviembre del 2011, permitiendo que la población migrante enviara menos dólares sin que cayera el poder adquisitivo de las remesas al convertirlas a pesos mexicanos.

Cabe mencionar que las remesas nunca han registrado más de 5 meses al hilo de caídas en su tasa mensual, de acuerdo con series originales.

Respecto al número de operaciones con remesas, retrocedieron 0.24% anual para ubicarse en 11.705 millones. Por su parte, la remesa mensual promedio fue de 381 dólares, retrocediendo 0.52% anual y sumando tres meses consecutivos a la baja. La remesa mensual promedio no había retrocedido durante tres meses consecutivos desde el periodo entre febrero y abril del 2016.

Figura 3. Acumulado de 12 meses del flujo de remesas
Millones de dólares

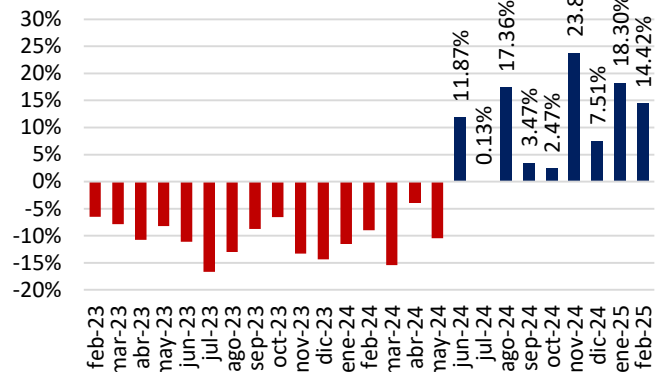


Fuente: Grupo Financiero BASE con información del Banco de México.

Para la economía mexicana lo relevante es el poder adquisitivo de las remesas, que se obtiene convirtiéndolas a pesos mexicanos con el tipo de cambio FIX del mes y ajustando por inflación. Debido a que el peso mostró una depreciación anual a febrero de 19.70%, las remesas medidas en pesos mostraron en febrero un crecimiento anual de 18.74%. **Ajustando por inflación, el poder adquisitivo de las remesas en México creció en febrero 14.42% anual (Figura 4).**

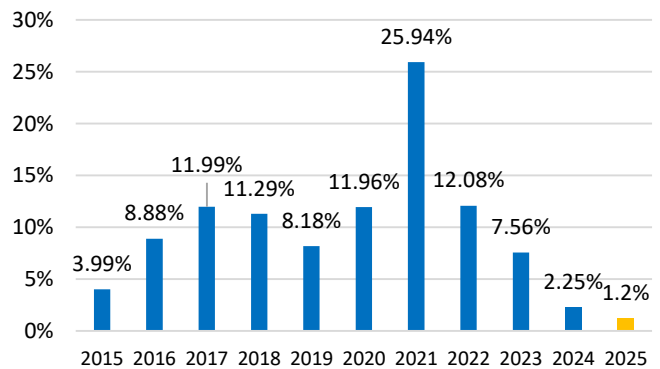
Para 2025 se estima un bajo crecimiento de las remesas de 1.2% (Figura 5). Se estima que el poder adquisitivo de las remesas crezca 8.9%, calculado con un tipo de cambio de 20.50 pesos por dólar y una inflación en México con tendencia a 3.6% anual en diciembre. Esto se debe a que, a pesar de la desaceleración esperada de las remesas en dólares, han aumentado las presiones al alza para el tipo de cambio.

Figura 4. Crecimiento anual del poder de compra de las remesas en México



Fuente: Grupo Financiero BASE con información del Banco de México.

Figura 5. Crecimiento anual de las remesas en dólares, histórico y proyección 2025



Fuente: Grupo Financiero BASE con información del Banco de México.

Gabriela Siller Pagaza, PhD

Directora de Análisis Económico-Financiero
gsiller@bancobase.com

Jesús Anacarsis López Flores

Subdirector de Análisis Económico-Financiero
jlopezf@bancobase.com

El presente documento ha sido elaborado por Banco Base para fines EXCLUSIVAMENTE INFORMATIVOS y basado en información y datos de fuentes consideradas como fidedignas. Sin embargo; Banco Base NO asume responsabilidad alguna por cualquier interpretación; decisión y/o uso que cualquier tercero realice con base en la información aquí presentada. La presente información pretende ser exclusivamente una herramienta de apoyo y en ningún momento deberá ser utilizada por ningún tercero para fines políticos; partidistas y/o cualquier otro fin análogo.