

## Remesas familiares

### Cifras de mayo del 2024

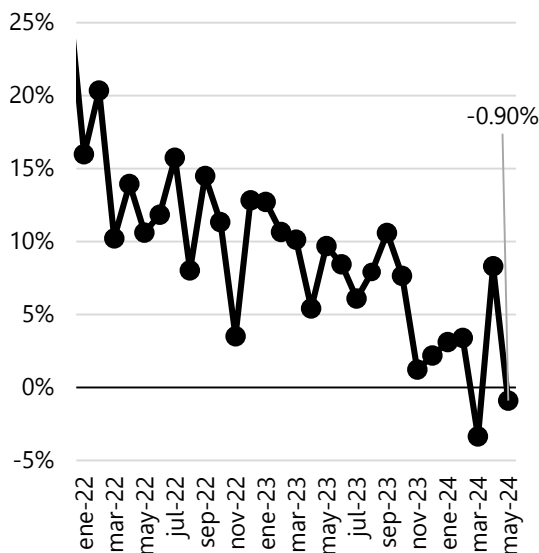
Próxima publicación con datos de junio: 1 de agosto

En mayo, las remesas acumularon un flujo de 5,624.47 millones de dólares, creciendo 3.73% respecto al dato de abril de acuerdo con series originales, pero cayendo 1.6% ajustado por estacionalidad. Cabe mencionar que históricamente mayo es un mes de altos crecimientos mensuales por la celebración del Día de las Madres. En los últimos 5 años se ha observado un crecimiento mensual promedio de 13.13% en mayo, muy por encima de lo observado en mayo del 2024. Por lo anterior, se puede considerar que el desempeño de las remesas durante mayo fue desfavorable. A tasa anual, las remesas cayeron 0.90%, siendo la segunda caída en lo que va del año (en marzo cayó 3.38% anual, Figura 1).

El bajo crecimiento en mayo se debió a tres factores 1) la persiste alta inflación en Estados Unidos, 2) el enfriamiento en el mercado laboral en Estados Unidos, resaltando un aumento en la tasa de desempleo de 3.9% a 4.0%, su mayor nivel desde enero del 2022 y con un aumento en la tasa de desempleo entre los hispanos y latinos de 0.2 puntos porcentuales para ubicarse en 5.0%, empatando en su mayor nivel desde octubre del 2021 y 3) efecto corrección tras haber subido 8.13% en abril, cuando generalmente en ese mes caen las remesas.

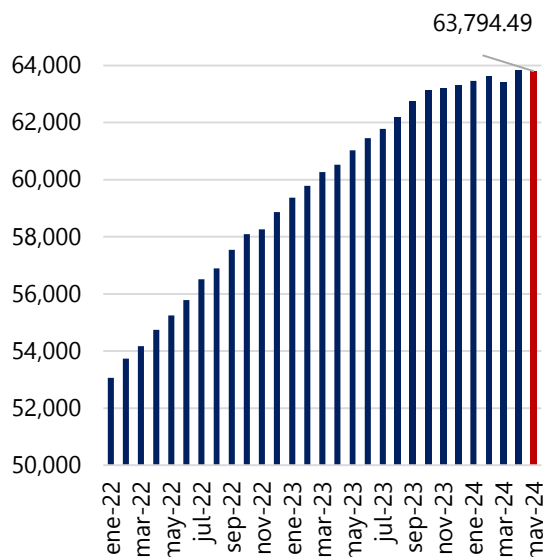
Las remesas acumuladas en los últimos 12 meses (junio 2023 a mayo 2024) se ubicaron en 63,794.49 millones de dólares, mostrando una caída de 0.08% respecto al acumulado de 12

Figura 1. Crecimiento anual de las remesas



Fuente: Grupo Financiero BASE con información del Banco de México.

Figura 2. Acumulado de 12 meses del flujo de remesas  
Millones de dólares



Fuente: Grupo Financiero BASE con información del Banco de México.

meses hasta abril del 2024 (Figura 2). La baja en mayo es la segunda en lo que va del 2024, el cual también mostró una caída en marzo de 0.28%, poniendo fin a una racha de 46 meses consecutivos de crecimientos en el flujo acumulado de 12 meses de las remesas. Respecto al flujo acumulado del mismo periodo un año atrás (junio 2022 a mayo 2023) se observa un crecimiento de 4.54% (Figura 3), desacelerándose desde el dato de abril (5.49%) y siendo el menor crecimiento desde diciembre del 2015.

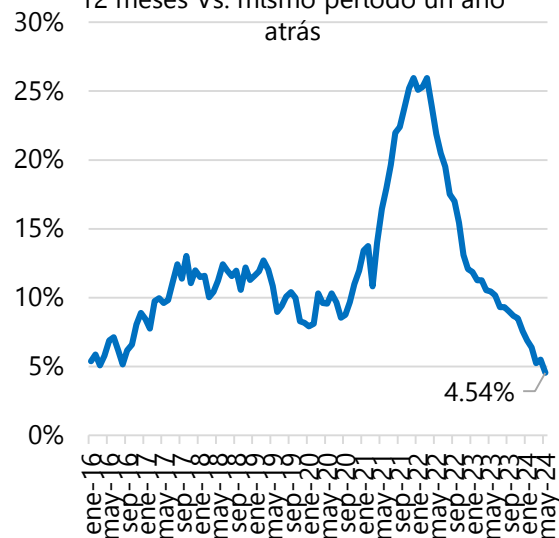
Considerando el tipo de cambio FIX en mayo, las remesas en pesos mexicanos corrientes se ubicaron en 94,455.17 millones de pesos, mostrando una caída de 6.17%, luego de que en abril se cortara una racha de 13 meses consecutivos de contracciones anuales.

Para la población de México, lo más relevante es la variación del poder adquisitivo de las remesas, para lo que además del efecto del tipo de cambio, se debe considerar el efecto de la inflación en México. Haciendo este cálculo, en mayo del 2024, el poder adquisitivo de las remesas registró una caída de 10.37% respecto al mismo mes del 2023 (Figura 4), acumulando 19 meses consecutivos de contracciones anuales. Es importante resaltar que la caída del poder adquisitivo de las remesas tiene un efecto negativo sobre el crecimiento económico de México, pues afecta el ingreso de los hogares y el consumo privado.

Con el dato de mayo, se mantiene las proyecciones del crecimiento de las remesas en dólares en 4.5% anual para el 2024, que de materializarse sería el menor crecimiento desde el 2015 (Figura 5).

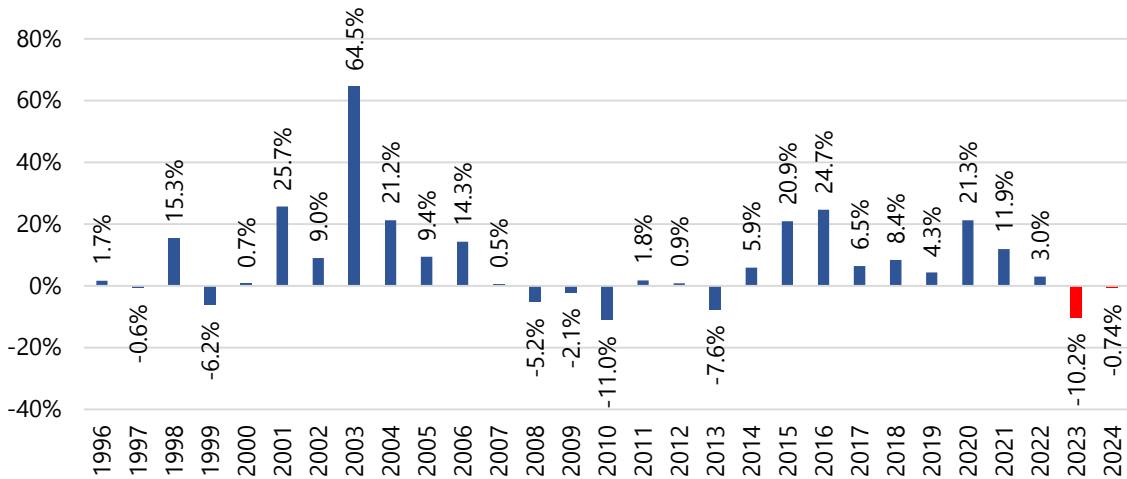
No obstante, tras las elecciones presidenciales de México, el peso mostró una depreciación considerable, lo que cambió las proyecciones para el cierre del año a un promedio de 18.0 pesos por dólar en la

Figura 3. Crecimiento anual de las remesas acumuladas en los últimos 12 meses Vs. mismo periodo un año atrás



segunda mitad del año. Esto, junto con una inflación de 4.4% en diciembre del 2024, se estima que el poder adquisitivo de las remesas registre una ligera contracción anual real de 0.74% en 2024 (Figura 6), ligeramente por encima a lo proyectado en abril en que se estimaba una caída de 0.89% anual.

Figura 6. Proyección de la variación anual del poder adquisitivo de las remesas en México



Fuente: Grupo Financiero BASE con información del Banco de México.

**Gabriela Siller Pagaza, PhD**

Directora de Análisis Económico-Financiero  
[gsiller@bancobase.com](mailto:gsiller@bancobase.com)  
 Tel. 81512200 ext. 223

**Jesús Anacarsis López Flores**

Subdirector de Análisis Económico-Financiero  
[jlopezf@bancobase.com](mailto:jlopezf@bancobase.com)

**Fernando Castellanos Carrillo**

Analista Económico-Financiero  
[fcastellan@bancobase.com](mailto:fcastellan@bancobase.com)

El presente documento ha sido elaborado por Banco Base para fines EXCLUSIVAMENTE INFORMATIVOS y basado en información y datos de fuentes consideradas como fidedignas. Sin embargo; Banco Base NO asume responsabilidad alguna por cualquier interpretación; decisión y/o uso que cualquier tercero realice con base en la información aquí presentada.

La presente información pretende ser exclusivamente una herramienta de apoyo y en ningún momento deberá ser utilizada por ningún tercero para fines políticos; partidistas y/o cualquier otro fin análogo.