

Remesas familiares

Cifras de septiembre del 2024

Próxima publicación con datos de octubre: 02 de diciembre

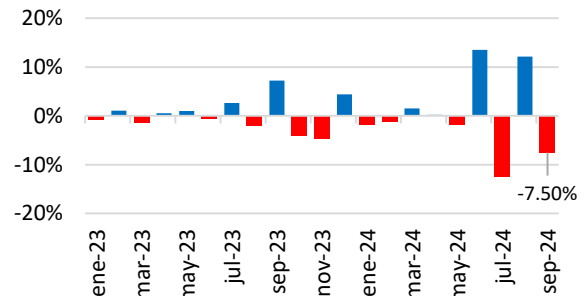
Las remesas mostraron un deterioro en septiembre, cayendo 7.50% mensual de acuerdo con la serie ajustada por estacionalidad (Figura 1). En su comparación anual, las remesas cayeron 4.59% de acuerdo con la serie original (Figura 2), siendo el peor desempeño anual desde junio del 2013. El deterioro de las remesas estuvo explicado por una caída de la remesa promedio a 388 dólares, bajando 4.67% mensual y siendo el menor monto desde mayo, mientras que el número de operaciones con remesas cayó 7.72% mensual, siendo el menor desde abril de este año.

Con lo anterior, las remesas se ubicaron en el mes en 5,358.68 millones de dólares y en los últimos 12 meses, las remesas suman 64,614 millones de dólares, retrocediendo 0.40% respecto al acumulado de 12 meses hasta agosto (Figura 3).

El deterioro de las remesas en septiembre está relacionado al deterioro gradual del mercado laboral en Estados Unidos, causando cautela entre quienes envían remesas a México ante la posibilidad de que se vean afectados sus ingresos en los próximos meses. De acuerdo con los datos más recientes de la nómina no agrícola en Estados Unidos, entre enero y octubre se han creado 1.701 millones de posiciones laborales, siendo la menor creación de empleo para un periodo igual desde el 2019. Por su parte, la tasa de desempleo de hispanos, alcanzó un promedio de 5.3% en el tercer trimestre, la mayor tasa desde el tercer trimestre del 2021.

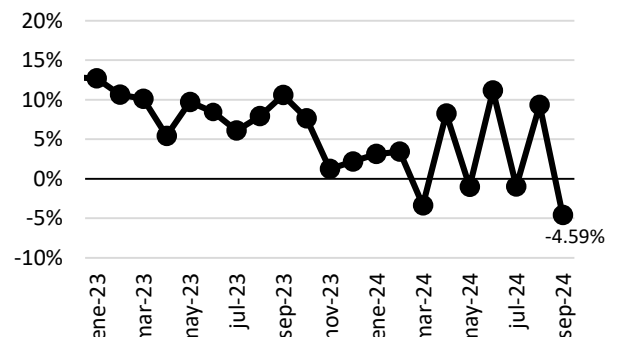
Las remesas además enfrentan como riesgo a la baja el cambio de gobierno en Estados Unidos y la posibilidad

Figura 1. Crecimiento mensual de las remesas, serie ajustada por estacionalidad



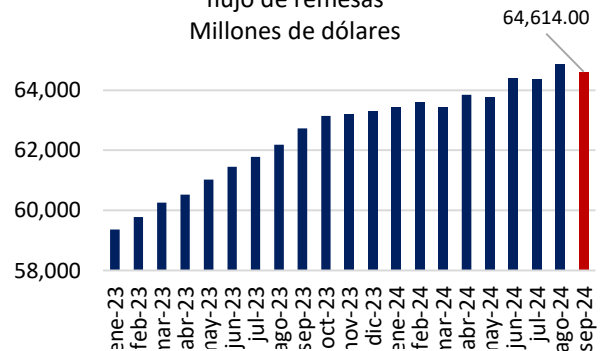
Fuente: Grupo Financiero BASE con información del Banco de México.

Figura 2. Crecimiento anual de las remesas, serie original



Fuente: Grupo Financiero BASE con información del Banco de México.

Figura 3. Acumulado de 12 meses del flujo de remesas
Millones de dólares



Fuente: Grupo Financiero BASE con información del

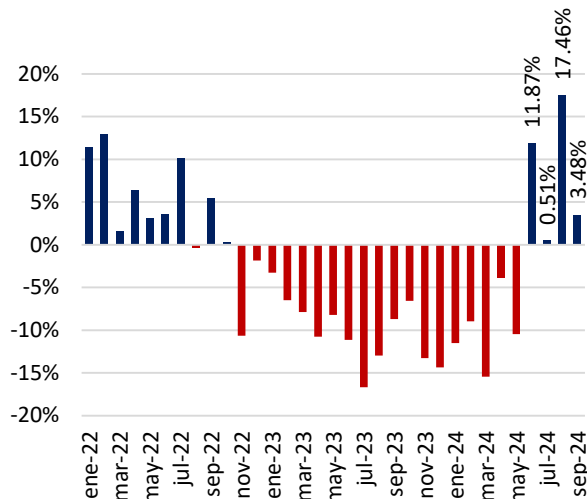
de que Donald Trump gane la presidencia, pues entre sus propuestas está la de realizar deportaciones masivas de inmigrantes indocumentados. Se estima que hay 10.7 millones de mexicanos (nacidos en México) viviendo en Estados Unidos, de los cuales el 5.1 millones podrían estar de manera ilegal, por lo que una deportación masiva afectaría las remesas que llegan a México.

Para la economía mexicana lo relevante es el poder adquisitivo de las remesas, que se obtiene convirtiéndolas a pesos mexicanos con el tipo de cambio FIX del mes y ajustando por inflación. Debido a que el peso mostró una depreciación anual en septiembre de 13.43%, esto compensa la caída anual de las remesas en dólares (-4.59%). Así, las remesas medidas en pesos mostraron en septiembre un crecimiento anual de 8.22%. Ajustando por inflación, el poder adquisitivo de las remesas en México creció en septiembre 3.48% anual (Figura 4).

Debido al mal dato en septiembre, la expectativa de crecimiento de las remesas en dólares para 2024 se revisa a la baja de 4.9% a 4.1% (Figura 5). Considerando que el tipo de cambio promedio subió a 19.71 pesos por dólar en octubre y asumiendo que podría subir a 20.50 pesos por dólar en noviembre y estabilizarse en 19.50 pesos en diciembre, el poder adquisitivo de las remesas crecería 2.9%, ligeramente por debajo de la expectativa previa de 3.0%. Esto se debe a que, a pesar del deterioro de las remesas en dólares, han aumentado las presiones al alza para el tipo de cambio y podría alcanzar nuevos máximos en el año.

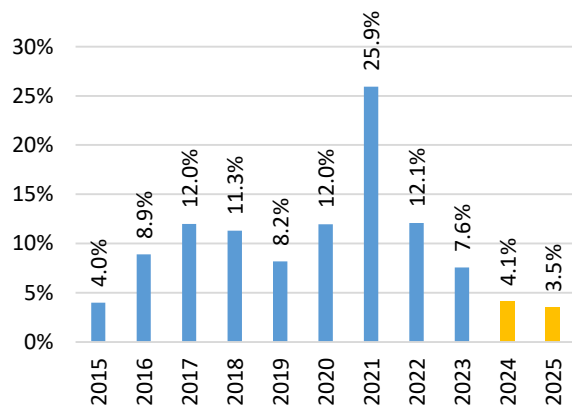
Para el 2025, se espera que el crecimiento de las remesas en dólares se desacelere a 3.50% (Figura 5), consistente con la estimación de crecimiento del PIB de Estados Unidos del 1.9% en el mismo año. Asumiendo que el tipo de cambio cotiza en un promedio de 19.25 pesos por dólar en 2025 y que la inflación en México se ubica en 4.1%, el crecimiento del poder adquisitivo de las remesas sería del 4.3% (Figura 6).

Figura 4. Crecimiento anual del poder de compra de las remesas en México



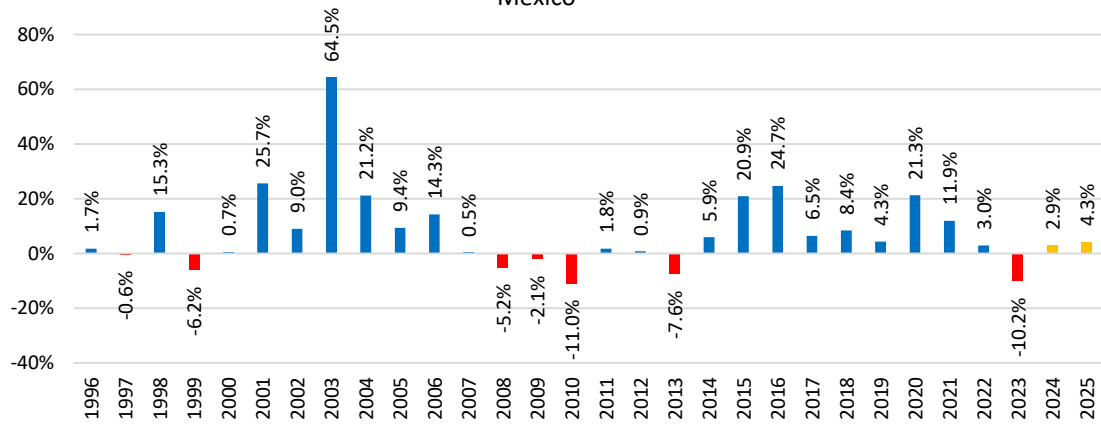
Fuente: Grupo Financiero BASE con información del Banco de México.

Figura 5. Crecimiento anual de las remesas, histórico y proyección 2024-2025



Fuente: Grupo Financiero BASE con información del Banco de México.

Figura 6. Proyección de la variación anual del poder adquisitivo de las remesas en México



Fuente: Grupo Financiero BASE con información del Banco de México.

Remesas en el tercer trimestre y cifras por estado

En el tercer trimestre, el envío de remesas en dólares se elevó 1.2% anual. Este crecimiento, en conjunto con la desaceleración de la inflación en México y la depreciación del peso llevó a un crecimiento anual de 7.10% del poder adquisitivo de las remesas. Esto último implica que en México el poder de compra de los ingresos vía remesas aumentó con respecto al mismo periodo del año pasado. Los estados con mayor crecimiento del poder adquisitivo de las remesas fueron: Ciudad de México (28.42%), Michoacán (12.95%), Guanajuato (12.39%), Zacatecas (11.56%) y Puebla (11.45%). Por otra parte, los principales estados en los que las remesas perdieron poder adquisitivo fueron Sinaloa (-13.69%), Nuevo León (-12.79%), Tabasco (-11.96%), Colima (-6.11%) y Chiapas (-3.97%).

Estado	Remesas 3T 2024 Millones de dólares	Proporción 3T 2024	Crecimiento % anual en dólares	Crecimiento % anual real en pesos
Ciudad de México	1,196.6034	7.01%	21.1%	28.42%
Michoacán	1,481.3324	8.68%	6.8%	12.95%
Guanajuato	1,522.5307	8.92%	5.9%	12.39%
Zacatecas	516.8984	3.03%	5.9%	11.56%
Puebla	889.2821	5.21%	5.9%	11.45%
Jalisco	1,450.4649	8.50%	5.0%	10.73%
Oaxaca	915.9276	5.37%	5.4%	10.59%
Aguascalientes	257.0261	1.51%	4.2%	10.31%
Querétaro	347.7162	2.04%	3.1%	9.63%
Guerrero	842.8651	4.94%	1.3%	7.45%
TOTAL	17,059.5876	100.00%	1.2%	7.10%
Yucatán	118.4420	0.69%	1.0%	6.37%
San Luis Potosí	561.5079	3.29%	0.1%	5.90%
Hidalgo	480.7755	2.82%	0.1%	5.82%
Chihuahua	397.5375	2.33%	-1.1%	5.30%
Veracruz	696.7755	4.08%	-0.3%	5.23%
Durango	374.9971	2.20%	-1.3%	4.81%
Baja California Sur	38.6396	0.23%	-2.4%	4.77%
Estado de México	1,237.0518	7.25%	-1.9%	4.24%
Baja California	374.7469	2.20%	-2.7%	2.50%
Nayarit	221.4884	1.30%	-3.2%	2.29%
Morelos	300.2092	1.76%	-3.5%	2.14%
Tlaxcala	114.1276	0.67%	-3.7%	1.51%
Quintana Roo	98.6541	0.58%	-5.2%	0.21%
Campeche	45.0600	0.26%	-6.0%	-0.43%
Sonora	217.8897	1.28%	-8.4%	-2.76%
Tamaulipas	268.3378	1.57%	-7.9%	-2.86%
Chiapas	1,088.1194	6.38%	-8.9%	-3.97%
Coahuila	247.2988	1.45%	-10.8%	-5.25%
Colima	114.0438	0.67%	-10.6%	-6.11%
Tabasco	97.3742	0.57%	-17.7%	-11.96%
Nuevo León	321.2053	1.88%	-17.4%	-12.79%
Sinaloa	224.6585	1.32%	-18.6%	-13.69%

Fuente: Grupo Financiero BASE con información del Banco de México.

Remesas acumuladas en 2024 y cifras por estado

Analizando las remesas acumuladas en dólares para los primeros nueve meses del año, también se puede observar un crecimiento anual de 2.75% a nivel nacional. Sin embargo, las remesas reales en pesos muestran una contracción de 1.81%. Esto último debido principalmente a que en los primeros seis meses del año el tipo de cambio peso-dólar se ubicaba en niveles más bajos. Los principales los estados en los que las remesas han perdido poder adquisitivo en los primeros nueve meses del año son: Baja California Sur (-23.32%), Sinaloa (-20.22%), Coahuila (-14.74%), Tamaulipas (-13.93%) y Tabasco (-12.91%). Por otra parte, los principales estados en los que las remesas han ganado poder adquisitivo son Ciudad de México (29.66%), Estado de México (4.57%), Oaxaca (1.78%) y Puebla (1.02%).

Estado	Remesas acumuladas ene-sep 2024 Millones de dólares	Proporción del total	Crecimiento % anual acumulado en dólares	Crecimiento % anual real acumulado en pesos
Ciudad de México	3,559.00	7.36%	35.41%	29.66%
Estado de México	3,507.63	7.25%	8.28%	4.57%
Oaxaca	2,568.07	5.31%	7.28%	1.78%
Puebla	2,506.80	5.18%	6.19%	1.02%
Zacatecas	1,417.00	2.93%	4.49%	-0.19%
Guanajuato	4,190.74	8.66%	4.18%	-0.27%
Michoacán	4,164.96	8.61%	4.23%	-0.77%
Yucatán	340.89	0.70%	4.74%	-0.79%
TOTAL	48,386.08	100.00%	2.75%	-1.81%
Guerrero	2,426.11	5.01%	1.95%	-1.82%
Querétaro	952.72	1.97%	1.99%	-2.23%
Quintana Roo	302.15	0.62%	2.77%	-2.37%
Aguascalientes	714.48	1.48%	1.68%	-2.79%
Hidalgo	1,333.61	2.76%	1.56%	-3.08%
Jalisco	4,094.21	8.46%	1.79%	-3.18%
Tlaxcala	308.57	0.64%	-0.23%	-4.59%
Veracruz	1,937.73	4.00%	-0.02%	-4.63%
San Luis Potosí	1,542.82	3.19%	-0.31%	-4.77%
Durango	1,021.87	2.11%	-1.61%	-5.40%
Morelos	853.44	1.76%	-1.23%	-5.66%
Baja California	1,070.11	2.21%	-1.35%	-5.93%
Nayarit	642.84	1.33%	-1.29%	-5.96%
Campeche	126.35	0.26%	-4.00%	-7.99%
Chiapas	3,105.25	6.42%	-4.68%	-9.22%
Nuevo León	1,039.86	2.15%	-5.34%	-10.04%
Colima	343.31	0.71%	-6.00%	-10.97%
Sonora	637.83	1.32%	-6.88%	-10.98%
Chihuahua	1,107.93	2.29%	-8.83%	-12.76%
Tabasco	287.09	0.59%	-9.72%	-12.91%
Tamaulipas	751.15	1.55%	-9.99%	-13.93%
Coahuila	711.47	1.47%	-10.88%	-14.74%
Sinaloa	708.08	1.46%	-16.17%	-20.22%
Baja California Sur	112.01	0.23%	-20.10%	-23.32%

Fuente: Grupo Financiero BASE con información del Banco de México.

Gabriela Siller Pagaza, PhD

Directora de Análisis Económico-Financiero
gsiller@bancobase.com

Jesús Anacarsis López Flores

Subdirector de Análisis Económico-Financiero
jlopezf@bancobase.com

Hernán Ayrton Gonzalez Cruz

Analista Económico
hgonzalez@bancobase.com

El presente documento ha sido elaborado por Banco Base para fines EXCLUSIVAMENTE INFORMATIVOS y basado en información y datos de fuentes consideradas como fidedignas. Sin embargo; Banco Base NO asume responsabilidad alguna por cualquier interpretación; decisión y/o uso que cualquier tercero realice con base en la información aquí presentada. La presente información pretende ser exclusivamente una herramienta de apoyo y en ningún momento deberá ser utilizada por ningún tercero para fines políticos; partidistas y/o cualquier otro fin análogo.